



Unboxing Video

Ceiling Microphone CM20

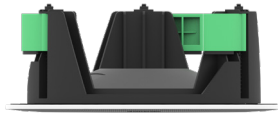


English | Deutsch | Français | Español
Quick Start Guide (V1.6)

Contents

English	01
Deutsh	14
Français	27
Español	40

Package Contents



Φ215*H81mm
CM20



D=223mm
White&Black Mesh Cover

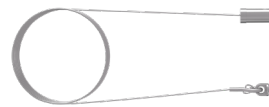


Safety Rope
(For White Mesh Cover)



Quick Start Guide

In the ceiling with
Assembly Fixing
Bracket



Safety Rope
(For Device)



D=205mm
Assembly Fixing
Bracket

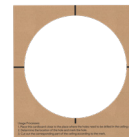
In the ceiling with
Bracing Bridges



Bracing Bridge



M3*6PWMHOZN3



Deployment Instruction
Template



T4*30mm φ6 * 30 mm
white, Polyamide

Expansion bolts and
screws

On the ceiling
with On-ceiling
Component
(Optional)



On-ceiling Component



T4*30mm φ6 * 30 mm
white, Polyamide

Expansion bolts and screws



3*6PMOZN3+

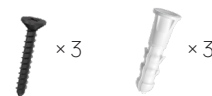
Suspend the
ceiling with
Assembly Fixing
Bracket



Suspension rope assembly



Deployment Instruction
Template



T4*30mm φ6 * 30 mm
white, Polyamide

Expansion bolts and screws

Suspend
the ceiling
with Length-
Adjustable Pole
(Optional)



Length-Adjustable Pole +
Suspend Pole Adapter



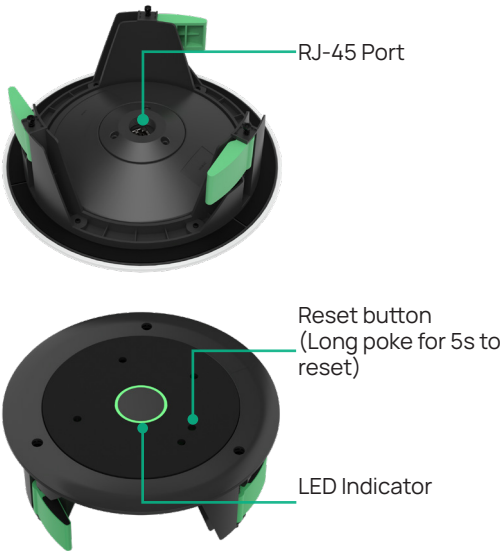
T4*30mm φ6 * 30 mm
white, Polyamide

Expansion bolts and screws



Dust Cover

Hardware Introduction



LED Indicators	Introduction
Orange	<ul style="list-style-type: none"> Initializing and not connected to a host device Rebooting
Off	<ul style="list-style-type: none"> Powered off Idle: You can set the device to remain steadily green or turn off when idle in Designer.
Solid green	<ul style="list-style-type: none"> On a call Idle: You can set the device to remain steadily green or turn off when idle in Designer.
Solid red	Muted
Flash red and green alternately	Searching devices
Flash orange slowly	Upgrading
Flash red fast	Network exception

Plan the Installation

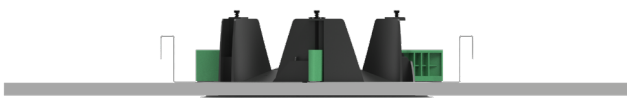
Safety Notes



- IMPORTANT:** Please read the installation instructions prior to installing this microphone.
- CAUTION:** Installation of Yealink microphone should only be performed by trained and qualified personnel. Severe injury and/ or loss of life may occur if this product is improperly installed.
- Danger:** It is recommended to attach a safety cable to a sturdy load-bearing location that is separate from the main device mounting point. The safety cable should have minimal slack to prevent excessive kinetic force in the event of a failure in the main mount.
- Plenum Rated UL 2043 (suitable for air handling spaces).

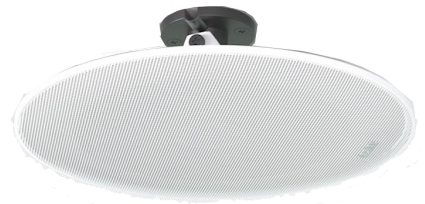
Possible Variants

1. In the Ceiling



- Optional 1: with Assembly Fixing Bracket
- Optional 2: with Bracing Bridges

2. On the Ceiling



- Optional 3: with On-ceiling components

3. Suspend from the Ceiling



- Optional 4: with Suspension Ropes
- Optional 5: with Length-Adjustable Pole

Important Notes

- The CM20 is designed with high sensitivity for precise sound pickup. Please avoid deploying the CM20 near any potentially interfering devices, such as air conditioning vents and lights.
- During deployment, please ensure that the arrows on the CM20s point in the same direction to facilitate subsequent functional deployment.



- For most rooms, we recommend:
 - Mounting height: 2.5 to 3.3 m (8.2 to 10.83 ft).
 - We provide 3-meter suspension ropes. If you need longer ropes, please purchase them separately.

Installation

Optional 1: With Assembly Fixing Bracket

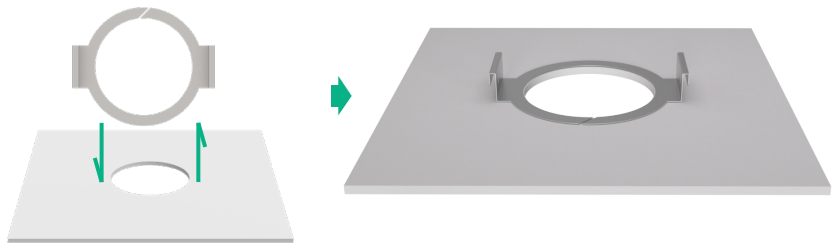
- The ceiling grid should have a load-bearing capacity of more than 1.38KG.
- The ceiling grid thickness should be less than 35mm.

1. Run wires to the device locations.
2. Remove the ceiling tile and use the assembly fixing bracket or deployment instruction template to cut a hole in the center of the tile. Remove any debris around the hole.



Opening diameter: 200-205mm; Opening depth: 80mm

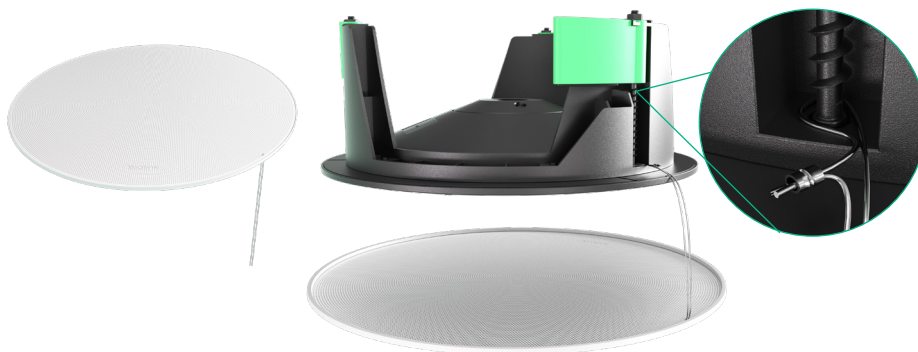
3. Align the assembly fixing bracket with the opening and reinstall the ceiling tile.



4. Connect the Ethernet cable and install the dust cover with screws.



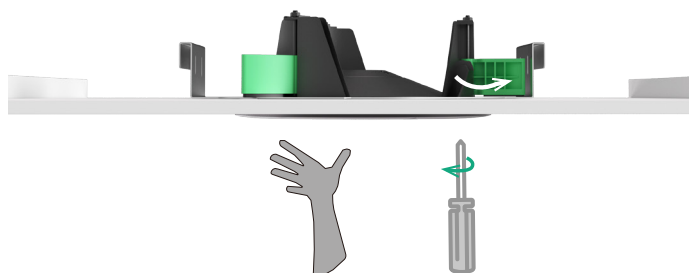
5. Thread the safety rope of mesh cover through the hole in the mesh cover; Wrap the safety rope around the support arm of the CM20; Then thread the safety rope through the washer; Use pliers to secure the washer.



6. Insert the unit in the ceiling with the rim against the ceiling tile and support the unit until the clamps are screwed out and down in the next step.



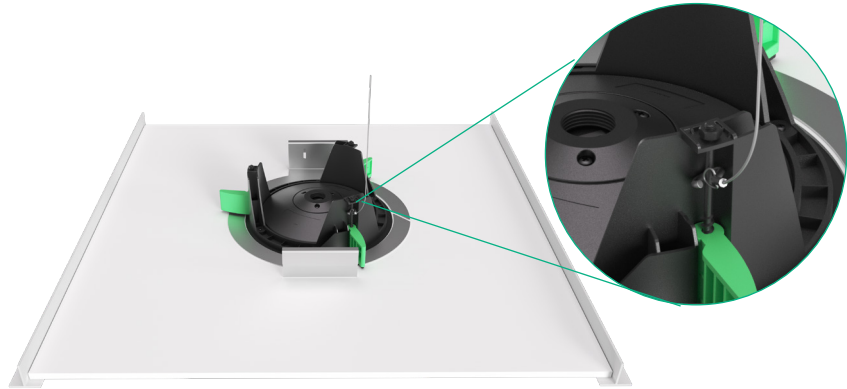
7. Tighten the screws to lower the clamps to secure the unit in the ceiling. Do not over-tighten.



8. Install the safety rope of device to one of the marked points.

Make the cable as short as possible. Attach the cable to a secondary structural point directly above the seismic safety tab to minimize impact force and swing in the event of a ceiling failure.

Note: This can also be done after installing the unit if there is access in the ceiling.



9. Attach the mesh cover to the CM20. The magnets will hold it in place.



Optional 2: With Bracing Bridges

- The ceiling grid should have a load-bearing capacity of more than or equal to 1.38KG.
- The slot width compatibility of the ceiling grid (T-bar) includes: 22mm, 24mm, 32mm, and 38mm.
- The slot width compatibility of the ceiling grid (triangle) includes: 25mm, 30mm, 35mm.
- The ceiling grid thickness should be less than 35mm.

1. Run wires to the device locations.
2. Remove the ceiling tile and use the assembly fixing bracket or deployment instruction template to cut a hole in the center of the tile. Remove any debris from around the hole.

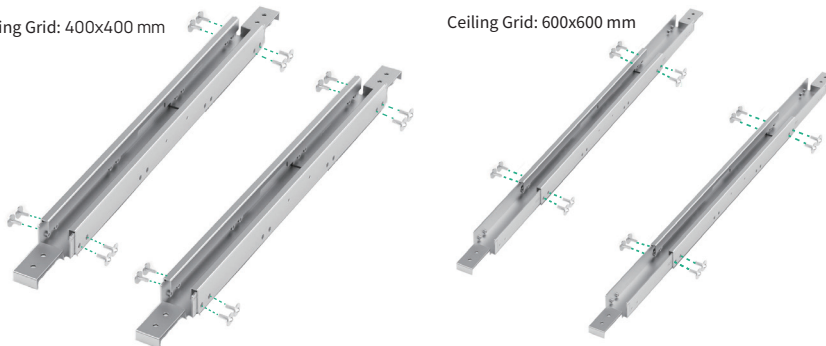


Opening diameter: 200-205mm; Opening depth: 80mm

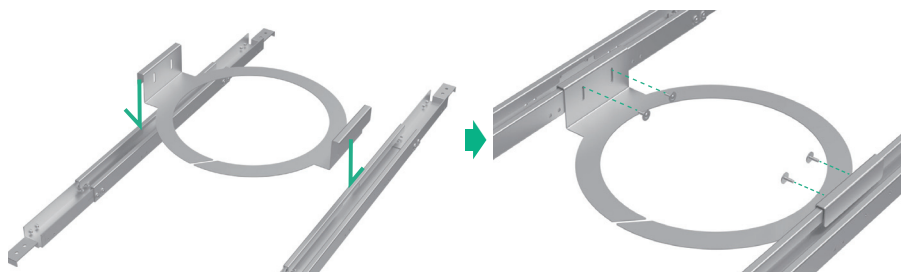
- Adjust the length of the bracing bridges and fasten it with screws.

Ceiling Grid: 400x400 mm

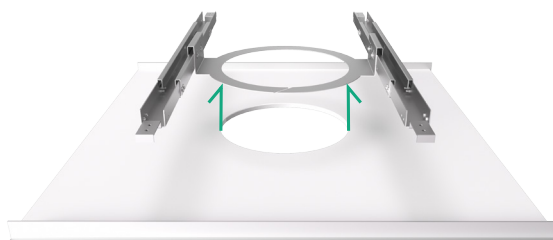
Ceiling Grid: 600x600 mm



- Fit the assembly fixing bracket onto the bracing bridge and fasten it with screws.



- Place the bracing bridge on the grid (compatible with T-bar drop ceiling grid and triangle drop ceiling grid), reinstall the ceiling tile, and align with the opening.



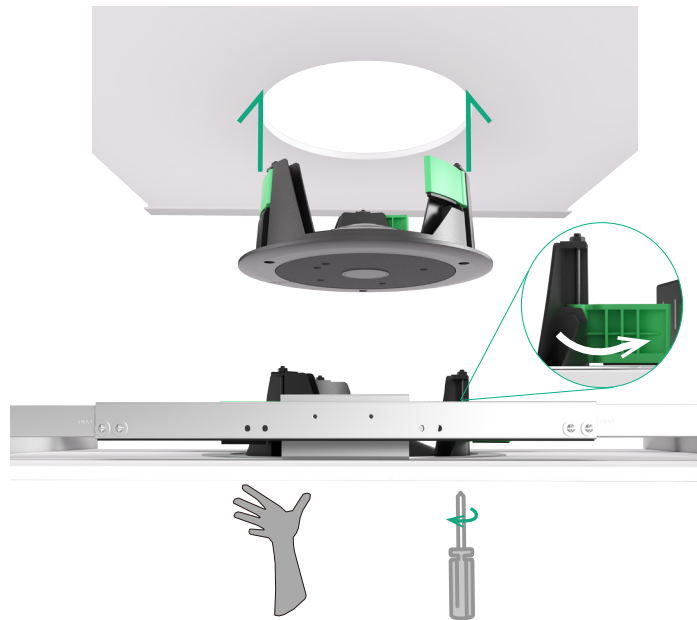
- Connect the Ethernet cable and install the dust cover with screws.



- Thread the safety rope of mesh cover through the hole in the mesh cover; Wrap the safety rope around the support arm of the CM20; Then thread the safety rope through the washer; Use pliers to secure the washer.



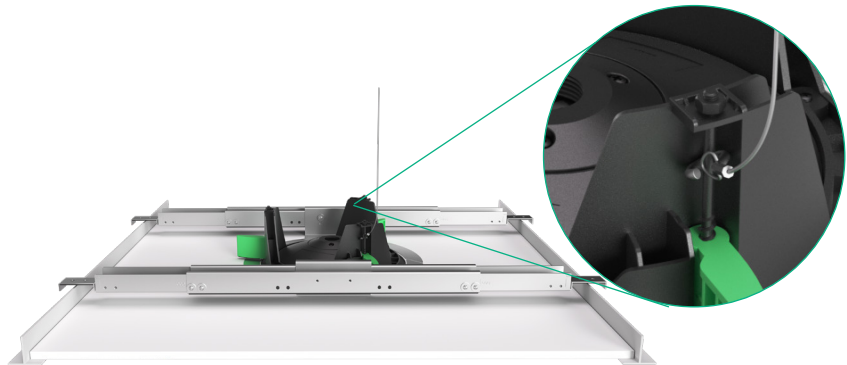
8. Insert the unit in the ceiling with the rim against the ceiling tile and support the unit until the clamps are screwed out and down in the next step.
9. Tighten the screws to lower the clamps to secure the unit in the ceiling.
Do not over-tighten.



10. Install the safety rope of device to one of the marked points.

Make the cable as short as possible. Attach the cable to a secondary structural point directly above the seismic safety tab to minimize impact force and swing in the event of a ceiling failure.


Note: This can also be done after installing the unit if there is access in the ceiling.



11. Attach the mesh cover to the CM20. The magnets will hold it in place.

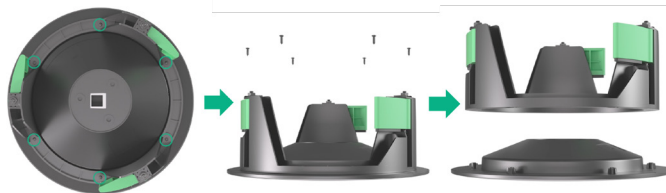


Optional 3: With On-ceiling Component

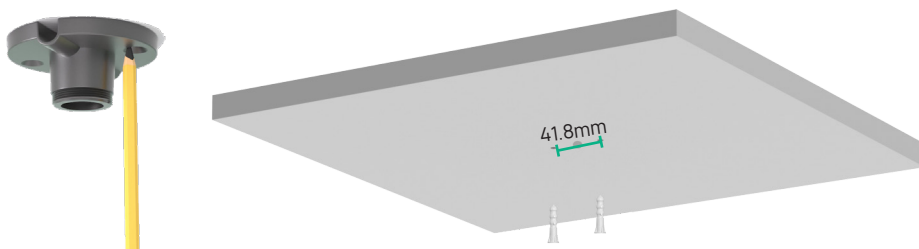
 The ceiling grid should have a load-bearing capacity of more than 1.0 KG.

1. Run wires to the device locations.

- Remove the bracket above the CM20.



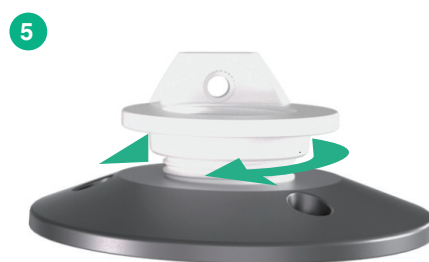
- Use the black mounting base to draw pole positions, drill holes, and insert expansion bolts.



- Thread the network cable through the middle hole ($\Phi 21\text{mm}$) of the black mounting base and install the mounting base on the ceiling using expansion screws.



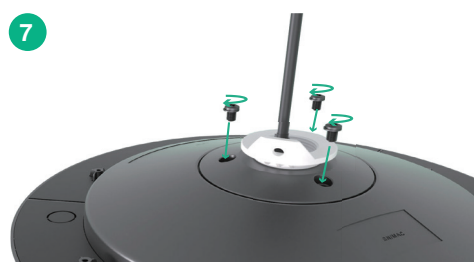
- Assemble the white mounting ring and dust cover into a single unit.



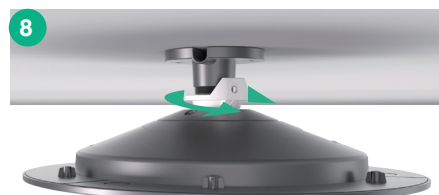
- Thread the Ethernet cable through the unit and connect the Ethernet cable to CM20. You might need to remove the Ethernet cable have a boot, as the middle hole is only $\Phi 21\text{mm}$.



- Install the unit on CM20 with screws.



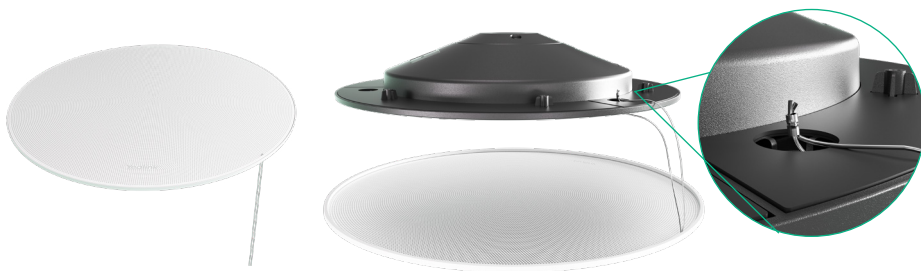
- Tighten the mounting ring to the mounting base.



- Slight rotate CM20 to adjust 0° arrow. After adjustment, fix the connection with screws to achieve good pickup performance for the CM20.



10. Thread the safety rope of mesh cover through the hole in the mesh cover;
Wrap the safety rope around the support arm of the CM20;
Then thread the safety rope through the washer;
Use pliers to secure the washer.



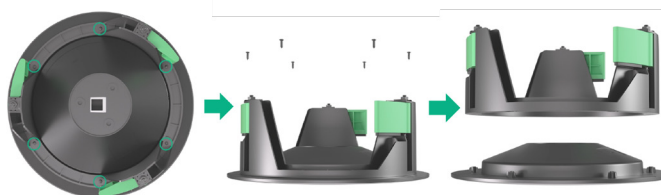
11. Attach the mesh cover to the CM20. The magnets will hold it in place.



Optional 4: With Suspension Ropes

 The ceiling grid should have a load-bearing capacity of more than 1.0 KG.

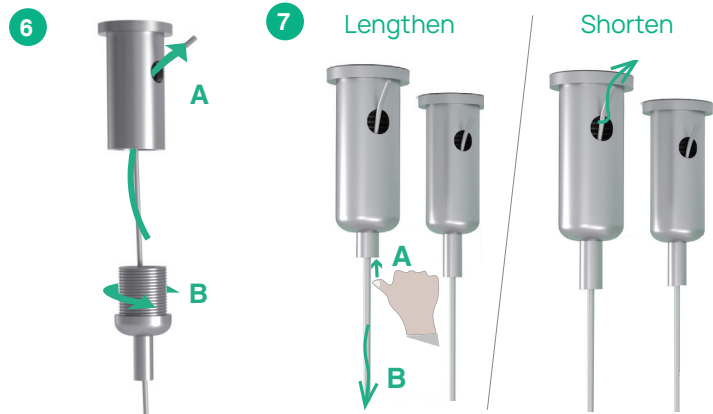
1. Run wires to the device locations.
2. Remove the bracket above the CM20.



- Loosen the wire lock from the suspension rope.
- Use the deployment instruction template to mark hole positions and drill holes. Align the indicator arrow of the deployment instruction template to the front of the conference room.
- Insert the expansion bolts and then use expansion screws to fix the wire lock.



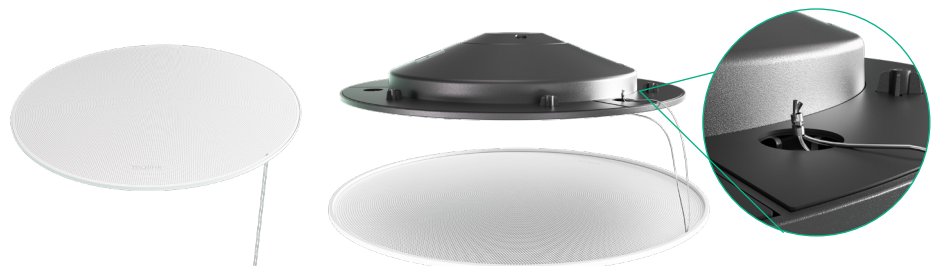
- Thread the suspension rope through the wire lock and tighten the wire lock. Make sure that the wire locks are securely installed on the ceiling by gently dragging the suspension rope.
- Adjust the rope to the appropriate length and cut off the excess part.



- Tighten the copper pillar onto the CM20.
- Attach the hook on the suspension rope to the copper pillar and connect the Ethernet cable.



- Thread the safety rope of mesh cover through the hole in the mesh cover; Wrap the safety rope around the support arm of the CM20; Then thread the safety rope through the washer; Use pliers to secure the washer.



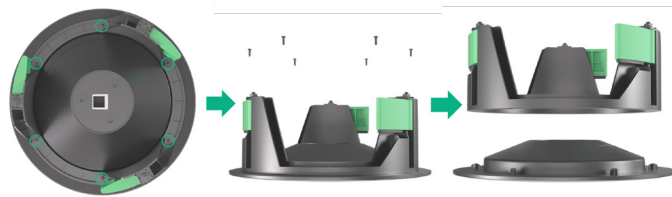
11. Attach the mesh cover to the CM20. The magnets will hold it in place.



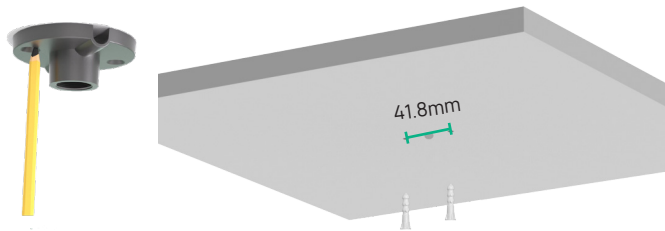
Optional 5: With Length-Adjustable Pole

 The ceiling grid should have a load-bearing capacity of more than 1.0 KG.

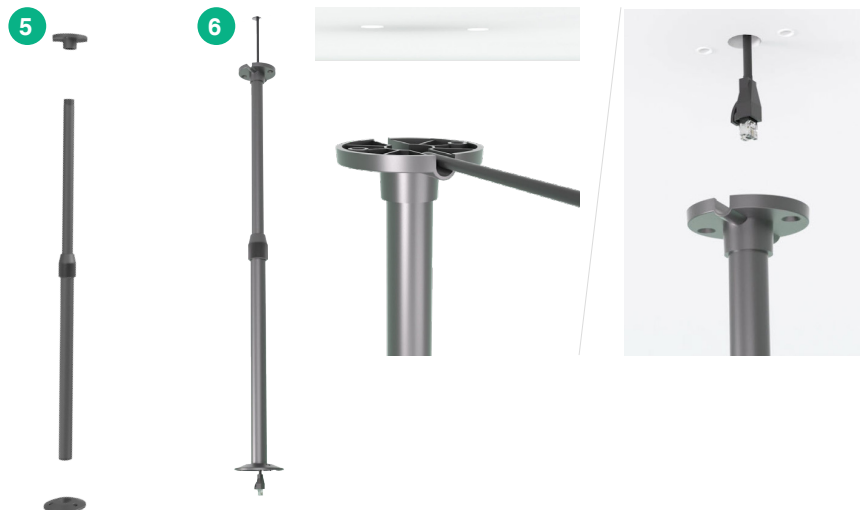
1. Run wires to the device locations.
2. Remove the bracket above the CM20.



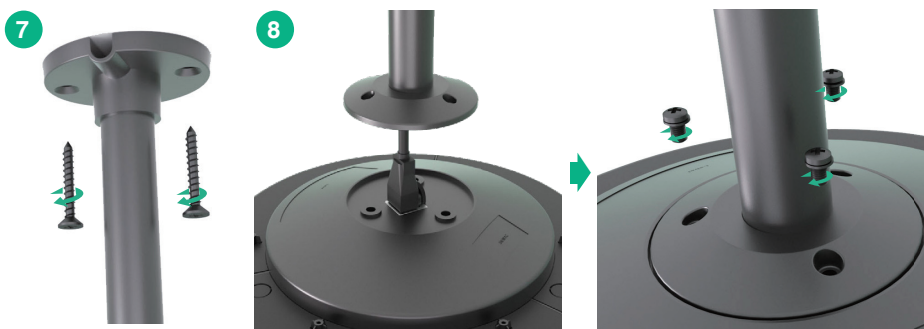
- Loosen the suspend pole adapter from the length adjustable pole.
- Use the suspend pole adapter to draw pole positions, draw pole positions, drill holes, and insert expansion bolts.



- Assemble the suspend pole adapter, the length adjustable pole, and the dust cover into one unit.
- Thread the network cable through the middle of unit.



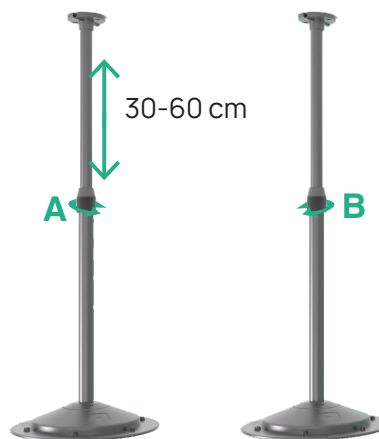
- Use the expansion screws to install the unit on the ceiling.
- Connect the Ethernet cable to the CM20 and install the dust cover to the CM20 with screws.



- A: Twist the elastic ring to adjust the orientation and height of the CM20;

B: Tighten elastic ring when the adjustment is completed.

Please ensure that the indicator arrow points in the same direction (the arrow indicates the 0° angle of the CM20's pickup direction, which will be used for sound localization purposes).



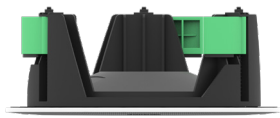
10. Thread the safety rope of mesh cover through the hole in the mesh cover;
Wrap the safety rope around the support arm of the CM20;
Then thread the safety rope through the washer;
Use pliers to secure the washer.



11. Attach the mesh cover to the CM20. The magnets will hold it in place.



Lieferumfang



Φ215*H81mm
CM20



D=223mm Weißer und
schwarzer Netzbezug

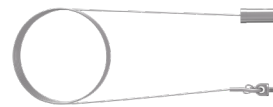


Sicherheitsseil
(Für weißen Mesh-Bezug)

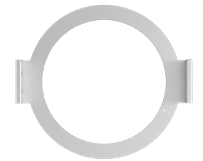


Kurzanleitung

An der Decke mit
Montagehalte-
rung



Sicherheitsseil
(Für Gerät)



D=205mm
Montagebefesti-
gungswinkel

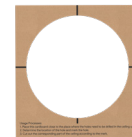
An der Decke mit
stützenden Brü-
cken



Verstärkungsbrücke



M3*6PWMHOZN3



Bereitstellungsanlei-
tungsvorlage



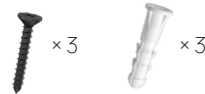
T4*30mm φ6 * 30 mm
white, Polyamide

Dehnbolzen und
Schrauben

An der Decke mit
Deckenkompo-
nente (optional)



Deckenkomponente



T4*30mm φ6 * 30 mm
white, Polyamide

Dehnbolzen und Schrauben



3*6PMOZN3+

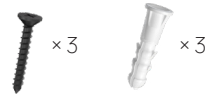
Decke mit Monta-
gebefestigungs-
winkel aufhängen



Aufhängeseilbaugruppe



Bereitstellungsanlei-
tungsvorlage



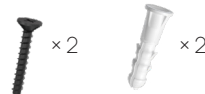
T4*30mm φ6 * 30 mm
white, Polyamide

Dehnbolzen und Schrauben

Decke mit län-
genverstellbarem
Stab abhängen
(optional)



Längenverstellbarer Stab +
Aufhängestangenadapter



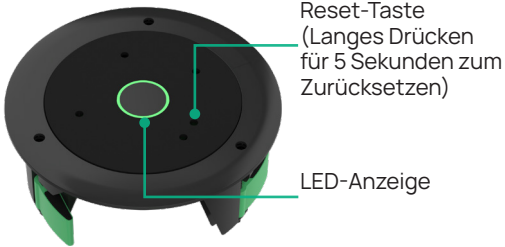
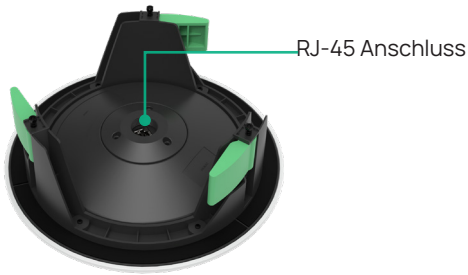
T4*30mm φ6 * 30 mm
white, Polyamide

Dehnbolzen und Schrauben



Staubschutz

Hardware-Anleitung



LED-Anzeigen	Einleitungstext
Orange	<ul style="list-style-type: none"> • Initialisierung und nicht mit einem Hostgerät verbunden • Neustart
Aus	<ul style="list-style-type: none"> • Ausgeschaltet • Untätig: Sie können im Designer einstellen, dass das Gerät im Leerlauf dauerhaft grün leuchtet oder sich ausschaltet.
Dauerhaft grün	<ul style="list-style-type: none"> • Am Telefon • Untätig: Sie können im Designer einstellen, dass das Gerät im Leerlauf dauerhaft grün leuchtet oder sich ausschaltet.
Dauerhaft rot	Stummgeschaltet
Abwechselnd rot und grün blinken	Geräte suchen
Langsam orange blinken	Aktualisierung
Blinkt rot	Netzwerkausnahme

Installation planen

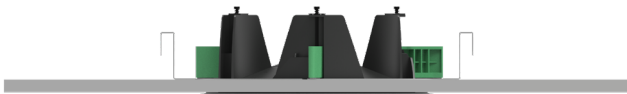
Sicherheitshinweise



1. **WICHTIG:** Bitte lesen Sie die Installationsanweisungen, bevor Sie dieses Mikrofon installieren.
2. **VORSICHT:** Die Installation des Yealink-Mikrofons sollte nur von geschultem und qualifiziertem Personal durchgeführt werden. Schwere Verletzungen und/oder Lebensgefahr können auftreten, wenn dieses Produkt unsachgemäß installiert wird.
3. **Gefahr:** Es wird empfohlen, ein Sicherheitskabel an einem stabilen, tragfähigen Ort zu befestigen, der von der Hauptlautsprecherbefestigung getrennt ist. Das Sicherheitskabel sollte minimalen Durchhang haben, um übermäßige kinetische Kräfte im Falle eines Ausfalls der Hauptbefestigung zu verhindern.
4. Plenum bewertet UL 2043 (geeignet für Lüftungsräume).

Installationsmethode

1. An der Decke



- Optional 1: mit Montagebefestigungswinkel
- Optional 2: mit Verstärkungsbrücken

2. An der Decke



- Optional 3: mit Deckenkomponenten

3. Von der Decke hängen



- Optional 4: mit Aufhängeseilen
- Optional 5: mit längenverstellbarem Stab

Wichtige Hinweise

- Der CM20 ist mit hoher Empfindlichkeit für präzise Tonaufnahme konzipiert. Bitte vermeiden Sie es, den CM20 in der Nähe von potenziell störenden Geräten wie Klimaanlage-Lüftungen und Lampen zu platzieren.
- Während der Bereitstellung stellen Sie bitte sicher, dass die Pfeile auf den CM20s alle in die gleiche Richtung zeigen, um die nachfolgende funktionale Bereitstellung zu erleichtern.



- Für die meisten Räume empfehlen wir:
 - Montagehöhe: 2,5 bis 3,3 m (8,2 bis 10,83 ft).
 - Wir bieten 3-Meter-Aufhängeseile an. Wenn Sie längere Seile benötigen, kaufen Sie diese bitte separat.

Installation

Optional 1: Mit Montage-Befestigungswinkel

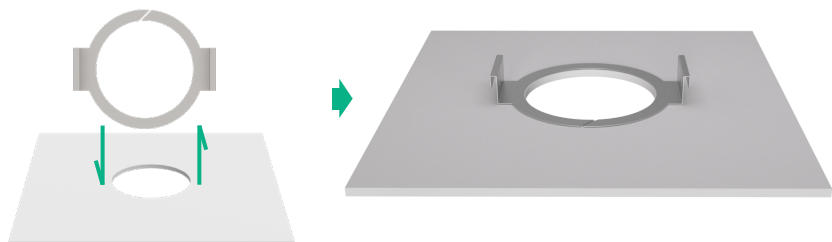
- Das Deckengitter sollte eine Tragfähigkeit von mehr als 1,38 kg haben.
- Die Dicke des Deckenrasters sollte weniger als 35 mm betragen.

1. Verlegen Sie Kabel zu den Gerätepositionen.
2. Entfernen Sie die Deckenplatte und verwenden Sie die Montagehalterung oder die Vorlage für die Anweisungen zur Installation, um ein Loch in der Mitte der Platte zu schneiden. Entfernen Sie alle Trümmer rund um das Loch.



Öffnungsdurchmesser: 200-205mm; Öffnungstiefe: 80 mm

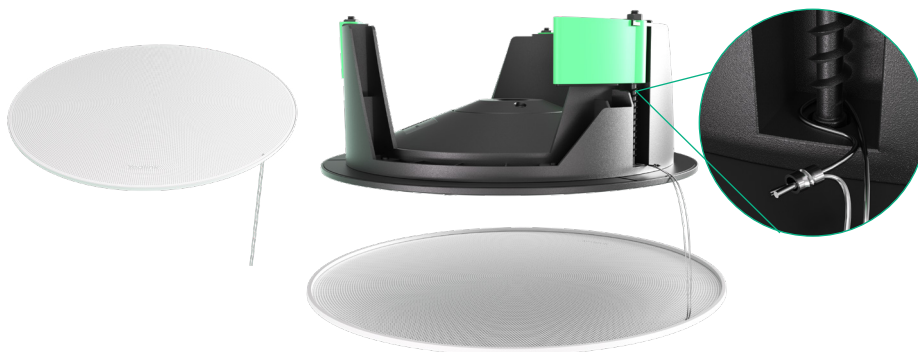
3. Richten Sie die Montagehalterung mit der Öffnung aus und installieren Sie die Deckenplatte erneut.



4. Schließen Sie das Ethernet-Kabel an und installieren Sie die Staubabdeckung mit Schrauben.



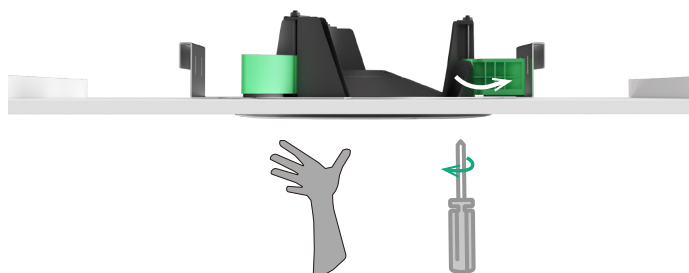
5. Fädeln Sie das Sicherheitsseil des Netzabdeckungs durch das Loch in der Netzabdeckung; Wickeln Sie das Sicherheitsseil um den Tragarm des CM20; Fädeln Sie dann das Sicherheitsseil durch die Unterlegscheibe; Verwenden Sie eine Zange, um die Unterlegscheibe zu sichern.



6. Setzen Sie die Einheit in die Decke ein, wobei der Rand gegen die Deckenplatte gedrückt wird, und stützen Sie die Einheit, bis die Klammern im nächsten Schritt heraus- und heruntergeschraubt werden.



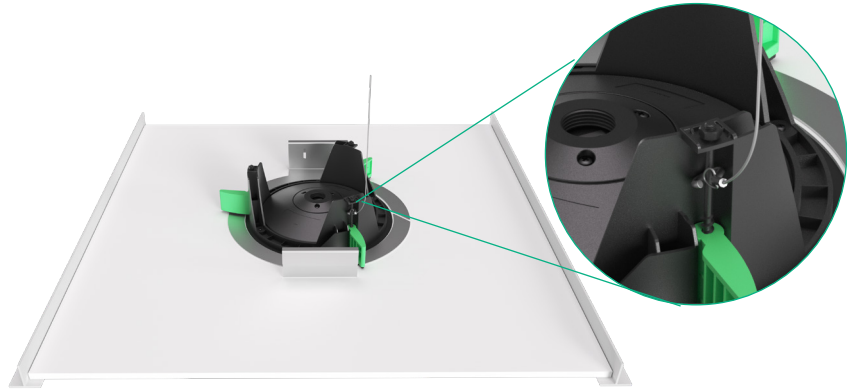
7. Ziehen Sie die Schrauben an, um die Klammern abzusenken und die Einheit an der Decke zu befestigen. Nicht zu fest anziehen.



8. Installieren Sie das Sicherungsseil des Geräts an einem der markierten Punkte.

Machen Sie das Kabel so kurz wie möglich. Befestigen Sie das Kabel an einem sekundären Strukturpunkt direkt über dem seismischen Sicherheitstab, um die Aufprallkraft und das Schwingen im Falle eines Deckenversagens zu minimieren.

Hinweis: Dies kann auch nach der Installation der Einheit erfolgen, wenn Zugang zur Decke besteht.



9. Befestigen Sie die Netzabdeckung am CM20. Die Magnete werden es an Ort und Stelle halten.



Optional 2: Mit Stützbrücken

- Die Deckenraster sollten eine Tragfähigkeit von mindestens 1,38 kg haben.
- Die Schlitzbreitenkompatibilität des Deckenrasters (T-Schiene) umfasst: 22mm, 24mm, 32mm, und 38mm.
- Die Schlitzbreitenkompatibilität des Deckenrasters (Dreieck) umfasst: 25 mm, 30 mm, 35 mm.
- Die Dicke des Deckenrasters sollte weniger als 35 mm betragen.

1. Verlegen Sie Kabel zu den Gerätepositionen.

2. Entfernen Sie die Deckenplatte und verwenden Sie die Montagebefestigungshalterung oder die Einsatzanleitungsschablone, um ein Loch in der Mitte der Platte zu schneiden. Entfernen Sie alle Trümmer um das Loch herum.



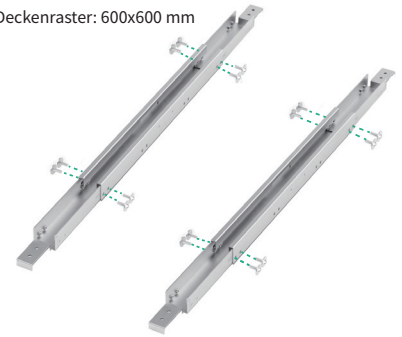
Öffnungsdurchmesser: 200-205mm; Öffnungstiefe: 80 mm

3. Passen Sie die Länge der Verstrebungsbrücken an und befestigen Sie sie mit Schrauben.

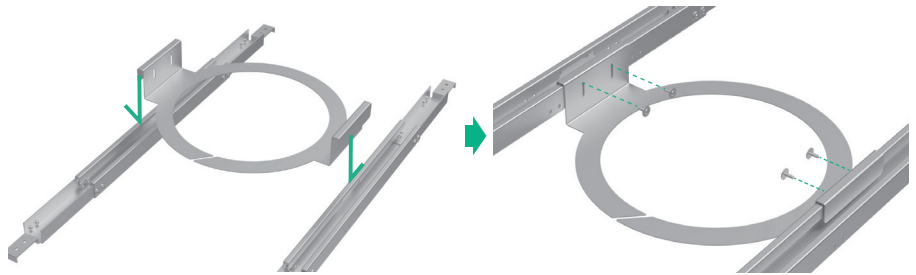
Deckenraster: 400x400 mm



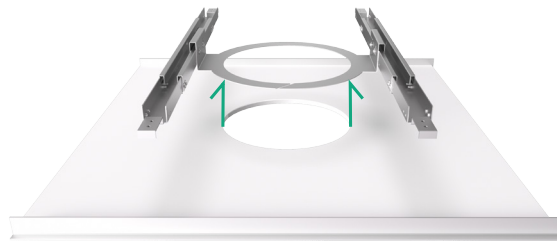
Deckenraster: 600x600 mm



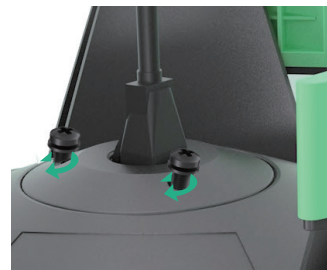
4. Befestigen Sie die Montagehalterung am Verstärkungsbügel und befestigen Sie sie mit Schrauben.



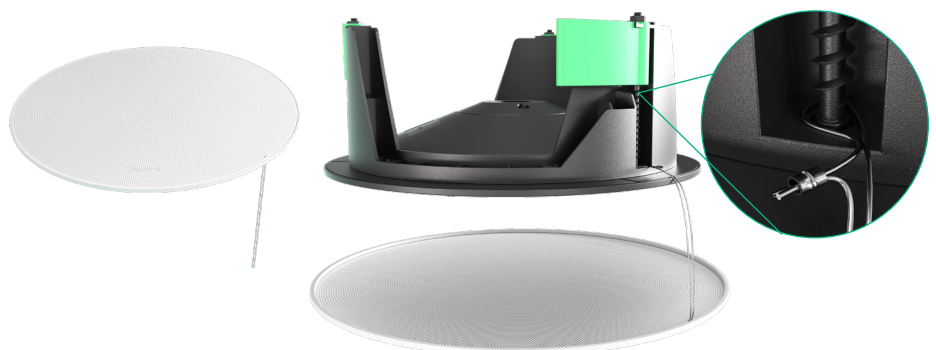
5. Platzieren Sie die Stützbrücke auf dem Raster (kompatibel mit T-Bar-Abhangdeckenraster und Dreiecks-Abhangdeckenraster), setzen Sie die Deckenplatte wieder ein und richten Sie sie auf die Öffnung aus.



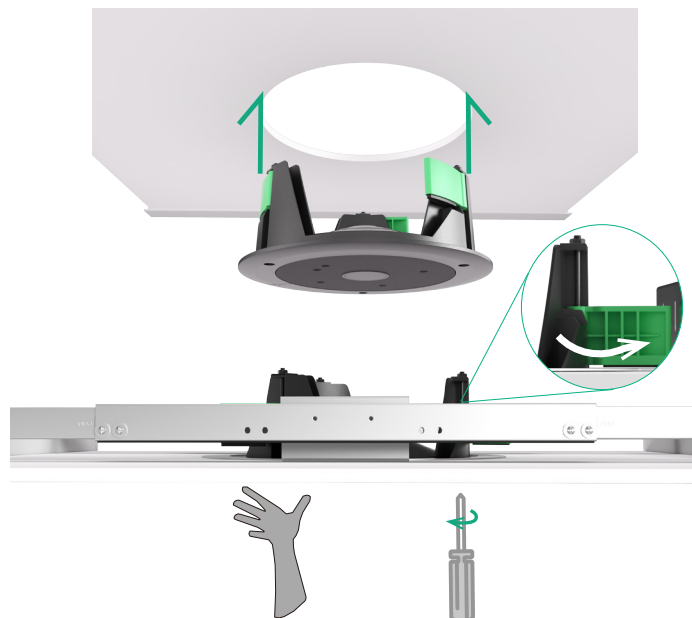
6. Schließen Sie das Ethernet-Kabel an und installieren Sie die Staubabdeckung mit Schrauben.



7. Fädeln Sie das Sicherungsseil der Netzabdeckung durch das Loch in der Netzabdeckung; Wickeln Sie das Sicherungsseil um den Tragarm des CM20; Fädeln Sie dann das Sicherungsseil durch die Unterlegscheibe; Verwenden Sie eine Pinzette, um die Unterlegscheibe zu sichern.



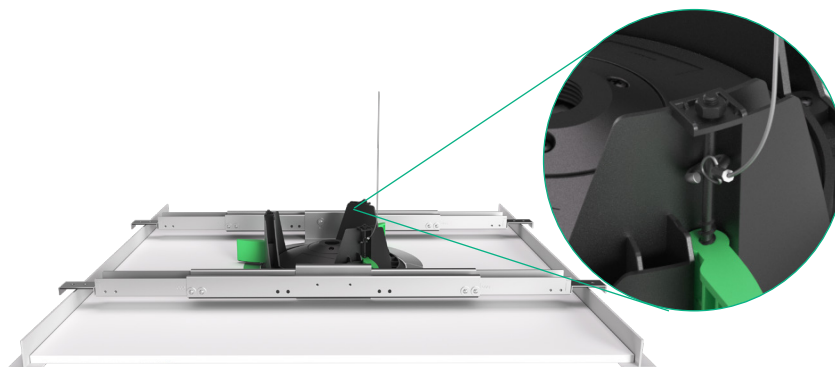
8. Setzen Sie die Einheit in die Decke ein, wobei der Rand gegen die Deckenplatte gedrückt wird, und stützen Sie die Einheit, bis die Klammern im nächsten Schritt heraus- und heruntergeschraubt werden.
9. Ziehen Sie die Schrauben an, um die Klammern abzusenken und die Einheit an der Decke zu befestigen.
Nicht zu fest anziehen.



10. Installieren Sie das Sicherungsseil des Geräts an einem der markierten Punkte.

Machen Sie das Kabel so kurz wie möglich. Befestigen Sie das Kabel an einem sekundären Strukturpunkt direkt über dem seismischen Sicherheitstab, um die Aufprallkraft und das Schwingen im Falle eines Deckenversagens zu minimieren.

Hinweis: Dies kann auch nach der Installation der Einheit erfolgen, wenn Zugang zur Decke besteht.



11. Befestigen Sie die Netzabdeckung am CM20. Die Magnete werden es an Ort und Stelle halten.

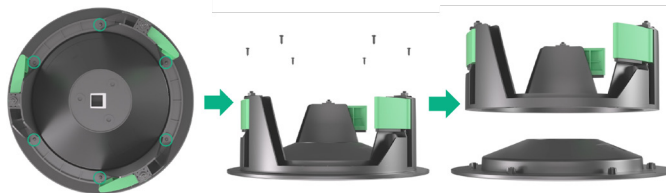


Optional 3: Mit Deckenkomponente

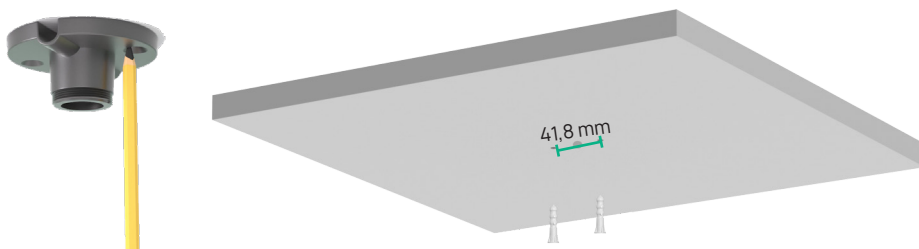
 Die Deckenkonstruktion sollte eine Tragfähigkeit von mehr als 1,0 kg aufweisen.

1. Verlegen Sie Kabel zu den Gerätepositionen.

- Entfernen Sie die Halterung über dem CM20.



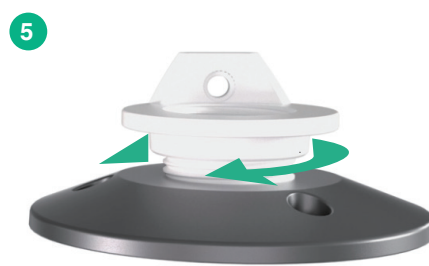
- Verwenden Sie die schwarze Montagebasis, um die Pfostenpositionen zu zeichnen, Löcher zu bohren und Expansionsmuttern einzusetzen.



- Führen Sie das Netzkabel durch das mittlere Loch ($\Phi 21\text{mm}$) der schwarzen Montagebasis und installieren Sie die Montagebasis mit Expansionsschrauben an der Decke.



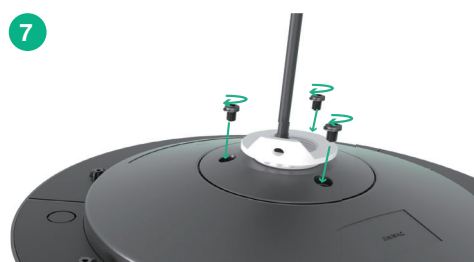
- Bauen Sie den weißen Montage-ring und die Staubabdeckung zu einer Einheit zusammen.



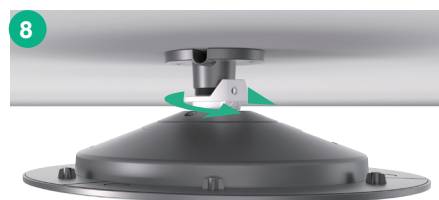
- Führen Sie das Ethernet-Kabel durch die Einheit und verbinden Sie das Ethernet-Kabel mit dem CM20. Möglicherweise müssen Sie das Ethernet-Kabel entfernen, da das mittlere Loch nur $\Phi 21\text{mm}$ beträgt.



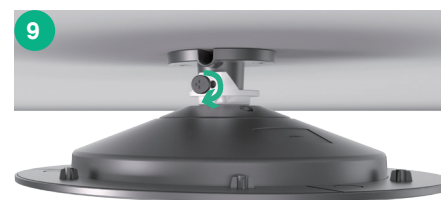
- Installieren Sie die Einheit auf CM20 mit Schrauben.



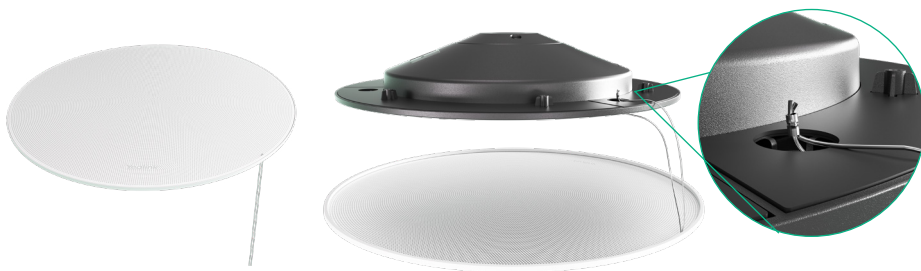
- Ziehen Sie den Befestigungsring an der Befestigungsbasis fest.



- Leicht CM20 drehen, um den 0° -Pfeil anzupassen. Nach der Anpassung die Verbindung mit Schrauben befestigen, um eine gute Aufnahmeleistung für den CM20 zu erreichen.



- Fädeln Sie das Sicherungsseil der Netzabdeckung durch das Loch in der Netzabdeckung;
Wickeln Sie das Sicherheitsseil um den Tragarm des CM20;
Fädeln Sie dann das Sicherheitsseil durch die Unterlegscheibe;
Verwenden Sie eine Zange, um die Unterlegscheibe zu sichern.



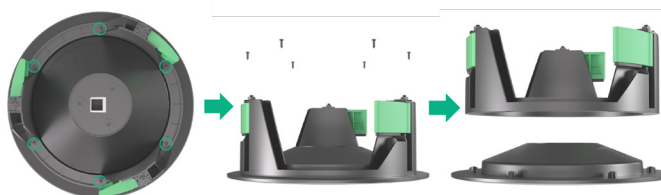
- Befestigen Sie die Netzabdeckung am CM20. Die Magnete werden es an Ort und Stelle halten.



Optional 4: Mit Aufhängeseilen

 Die Deckenkonstruktion sollte eine Tragfähigkeit von mehr als 1,0 kg aufweisen.

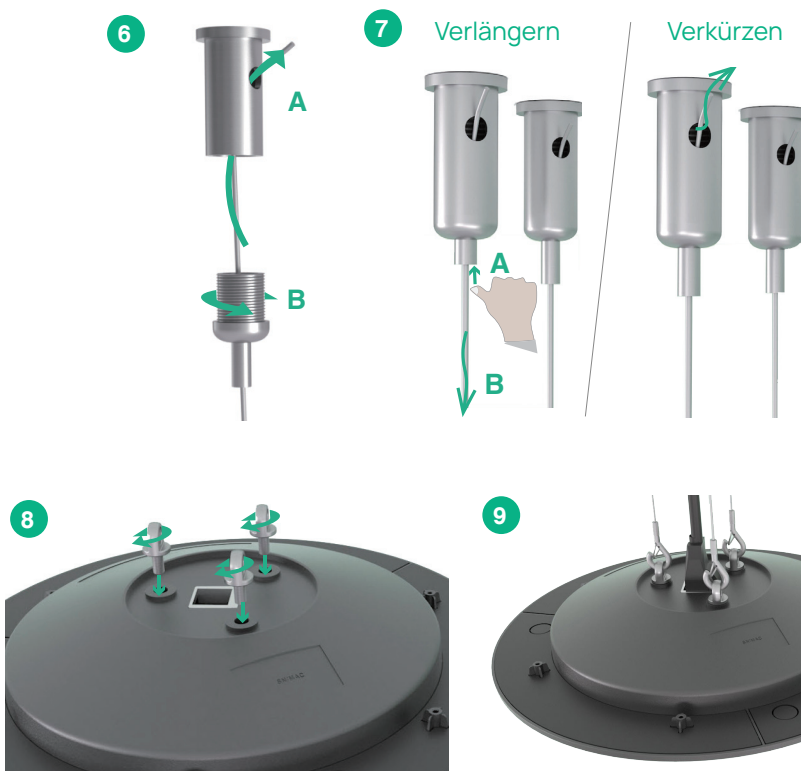
- Verlegen Sie Kabel zu den Gerätepositionen.
- Entfernen Sie die Halterung über dem CM20.



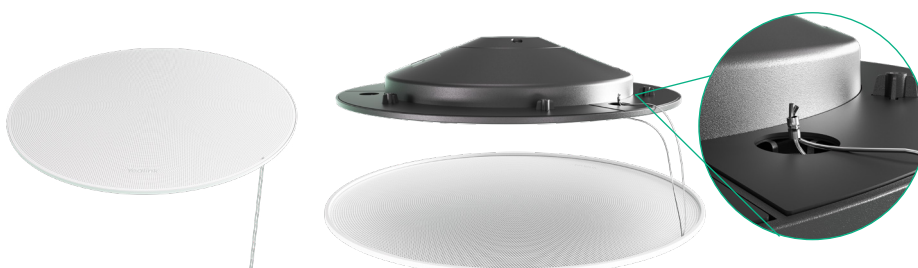
3. Lösen Sie das Drahtschloss vom Aufhängeseil.
4. Verwenden Sie die Einsatzanleitungsvorlage, um die Lochpositionen zu markieren und Löcher zu bohren. Richten Sie den Pfeil des Einsatzanleitungsformulars auf die Vorderseite des Konferenzraums aus.
5. Setzen Sie die Spreizmutter ein und verwenden Sie dann Spreizschrauben, um das Drahtschloss zu befestigen.
6. Fädeln Sie das Aufhängeseil durch das Drahtschloss und ziehen Sie das Drahtschloss fest. Stellen Sie sicher, dass die Drahtsicherungen durch sanftes Ziehen am Aufhängeseil sicher an der Decke installiert sind.
7. Passen Sie das Seil auf die geeignete Länge an und schneiden Sie den überschüssigen Teil ab.



8. Ziehen Sie die Kupfersäule am CM20 fest.
9. Befestigen Sie den Haken am Aufhängeseil an der Kupfersäule und verbinden Sie das Ethernet-Kabel.



10. Fädeln Sie das Sicherheitsseil durch das Loch in der Netzabdeckung; Wickeln Sie das Sicherheitsseil um den Tragarm des CM20; Fädeln Sie dann das Sicherheitsseil durch die Unterlegscheibe; Verwenden Sie eine Pinzette, um die Unterlegscheibe zu sichern.



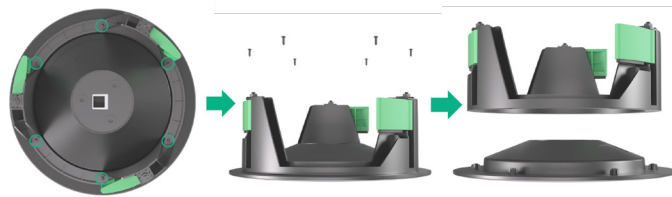
11. Befestigen Sie die Netzabdeckung am CM20. Die Magnete werden es an Ort und Stelle halten.



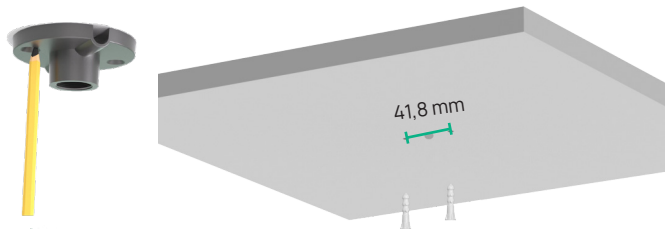
Optional 5: Mit längenverstellbarem Stab

 Die Deckenkonstruktion sollte eine Tragfahigkeit von mehr als 1,0 kg aufweisen.

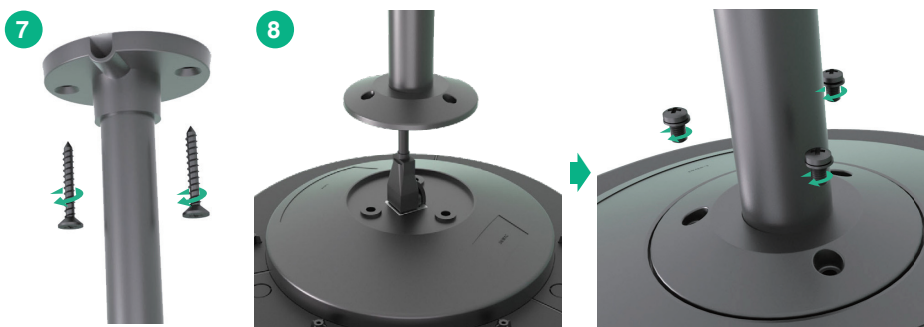
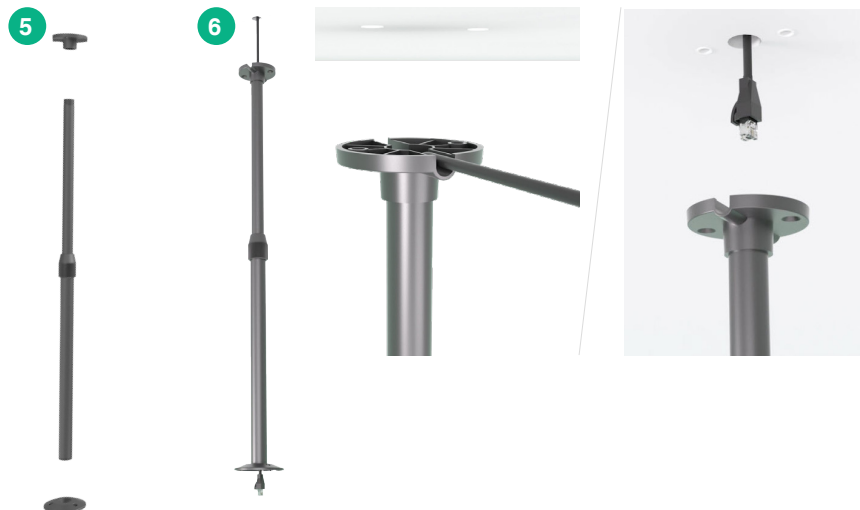
1. Verlegen Sie Kabel zu den Geratepositionen.
2. Entfernen Sie die Halterung uber dem CM20.



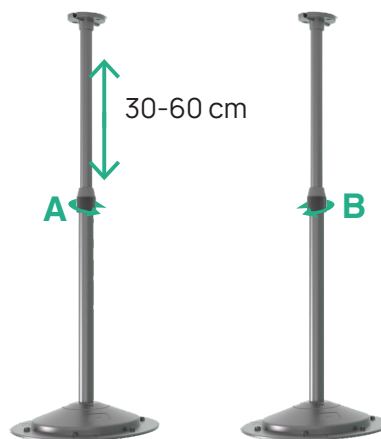
3. Lösen Sie den Aufhängestangenadapter von der längenverstellbaren Stange.
4. Verwenden Sie den Aufhängestangenadapter, um Stangenpositionen zu zeichnen, Löcher zu bohren und Expansionsmutter einzusetzen.
5. Bauen Sie den Aufhängestangenadapter, die längenverstellbare Stange und die Staubabdeckung zu einer Einheit zusammen.
6. Führen Sie das Netzkabel durch die Mitte des Geräts.



7. Verwenden Sie die Spreizdübel, um die Einheit an der Decke zu installieren.
8. Verbinden Sie das Ethernet-Kabel mit dem CM20 und installieren Sie die Staubabdeckung am CM20 mit Schrauben.



9. A: Drehen Sie den elastischen Ring, um die Ausrichtung und Höhe des CM20 anzupassen;
B: Elastischen Ring anziehen, wenn die Einstellung abgeschlossen ist.
Bitte stellen Sie sicher, dass der Indikatorpfeil in die gleiche Richtung zeigt (der Pfeil zeigt den 0°-Winkel der Aufnahme­richtung des CM20 an, der für die Schalllokalisierung verwendet wird).



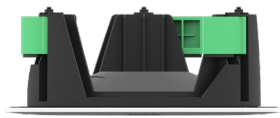
10. Fädeln Sie das Sicherheitsseil durch das Loch in der Netzabdeckung;
Wickeln Sie das Sicherheitsseil um den Tragarm des CM20;
Fädeln Sie dann das Sicherheitsseil durch die Unterlegscheibe;
Verwenden Sie eine Pinzette, um die Unterlegscheibe zu sichern.



11. Befestigen Sie die Netzabdeckung am CM20. Die Magnete werden es an Ort und Stelle halten.



Contenu de la boîte



Φ215*H81mm
CM20



D=223mm Cache en
maille blanc et noir



Corde de sécurité
(Pour couverture en maille
blanche)

Yealink



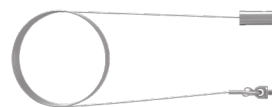
Ceiling Microphone CM20



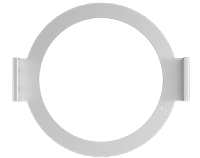
English | Deutsch | Français | Español
Quick Start Guide

Guide de démarrage
rapide

Dans le plafond
avec support
de fixation pour
assemblage



Corde de sécurité
(Pour appareil)



D=205mm
Support de fixation
d'assemblage

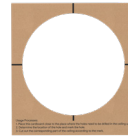
Dans le plafond
avec des ponts
de renfort



Pont de renforcement



M3*6PWHOZN3



Modèle d'instructions de
déploiement

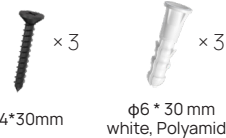


T4*30mm φ6 * 30 mm
white, Polyamide

Au plafond avec
composant au
plafond (en op-
tion)



Composant au plafond



T4*30mm φ6 * 30 mm
white, Polyamide

Boulons et vis d'expansion



× 5

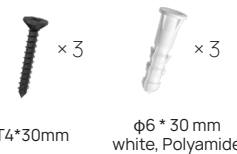
Suspendre le
plafond avec un
support de fixa-
tion



Ensemble de câble de
suspension



Modèle d'instructions
de déploiement



T4*30mm φ6 * 30 mm
white, Polyamide

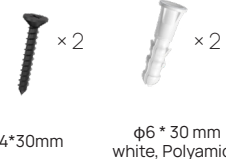
Boulons et vis d'expansion

3*6PMOZN3+

Suspendre le
plafond avec une
tige réglable en
longueur (en op-
tion)



Poteau réglable en
longueur + Adaptateur de
suspension de poteau



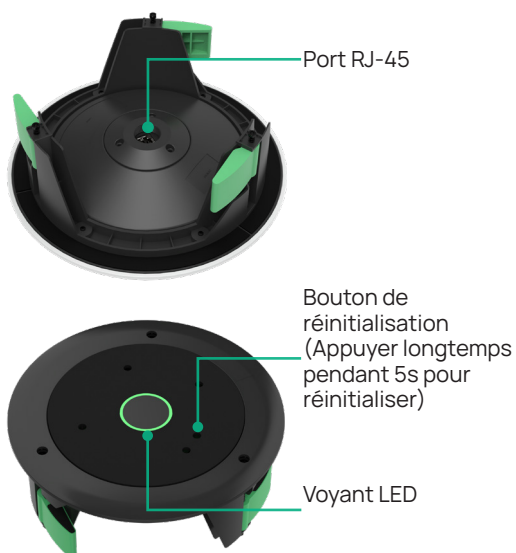
T4*30mm φ6 * 30 mm
white, Polyamide

Boulons et vis d'expansion



Protège-poussière

Présentation matérielle



Indicateurs LED	Introduction
Orange	<ul style="list-style-type: none"> Initialisation et non connecté à un appareil hôte Redémarrage
Désactivé	<ul style="list-style-type: none"> Éteint Inactif: Vous pouvez configurer dans Designer l'appareil pour qu'il reste vert en continu ou qu'il s'éteigne lorsqu'il est inactif.
Vert fixe	<ul style="list-style-type: none"> En communication Inactif: Vous pouvez configurer dans Designer l'appareil pour qu'il reste vert en continu ou qu'il s'éteigne lorsqu'il est inactif.
Rouge fixe	Muet
Clignoter en rouge et vert alternativement	Recherche d'appareils
Clignoter orange lentement	Mise à niveau
Clignotement rouge	Exception de réseau

Planifier l'installation

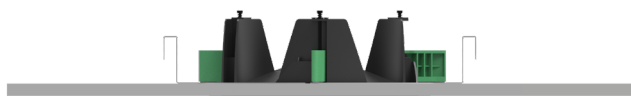
Notes de sécurité



- IMPORTANT:** Veuillez lire les instructions d'installation avant d'installer ce microphone.
- PRUDENCE:** L'installation du microphone Yealink doit être effectuée uniquement par du personnel formé et qualifié. Des blessures graves et/ou la perte de vie peuvent survenir si ce produit est mal installé.
- Danger:** Il est recommandé de fixer un câble de sécurité à un emplacement porteur solide distinct du point de montage principal du haut-parleur. Le câble de sécurité doit avoir un minimum de jeu pour éviter une force cinétique excessive en cas de défaillance du support principal.
- Classé Plénum UL 2043 (adapté aux espaces de manipulation de l'air).

Méthode d'installation

1. Au plafond



- Optionnel 1 : avec support de fixation pour assemblage
- Optionnel 2 : avec des ponts de renfort

2. Au plafond



- Optionnel 3 : avec des composants au plafond

3. Suspending au plafond



- Optionnel 4 : avec cordes de suspension
- Optionnel 5 : avec Poteau à Longueur Réglable

Notes importantes

- Le CM20 est conçu avec une haute sensibilité pour une capture sonore précise. Veuillez éviter de déployer le CM20 à proximité de tout appareil susceptible de provoquer des interférences, tels que les bouches d'aération de climatisation et les lumières.
- Lors du déploiement, veuillez vous assurer que les flèches sur les CM20 sont toutes orientées dans la même direction pour faciliter le déploiement fonctionnel ultérieur.



- Pour la plupart des pièces, nous recommandons :
 - Hauteur de montage : 2,5 à 3,3 m (8,2 à 10,83 pi).
 - Nous fournissons des cordes de suspension de 3 mètres. Si vous avez besoin de cordes plus longues, veuillez les acheter séparément.

Installation

Optionnel 1 : Avec support de fixation

- La grille de plafond doit avoir une capacité de charge supérieure à 1,38 kg.
- L'épaisseur de la grille du plafond doit être inférieure à 35 mm.

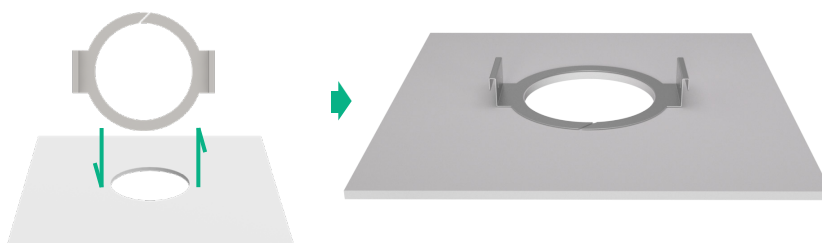
1. Faites passer les fils jusqu'aux emplacements des appareils.

2. Retirez la dalle de plafond et utilisez le support de fixation de l'assemblage ou le gabarit d'instructions de déploiement pour découper un trou au centre de la dalle. Enlevez tous les débris autour du trou.

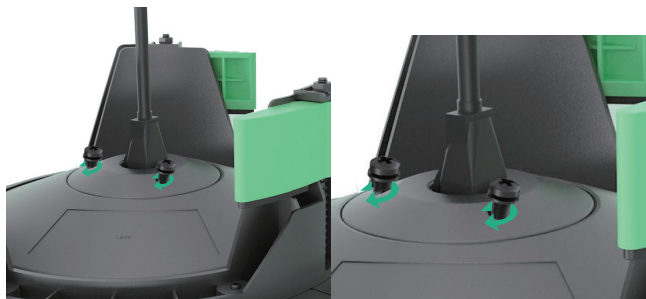


Diamètre d'ouverture : 200-205mm; Profondeur d'ouverture: 80 mm.

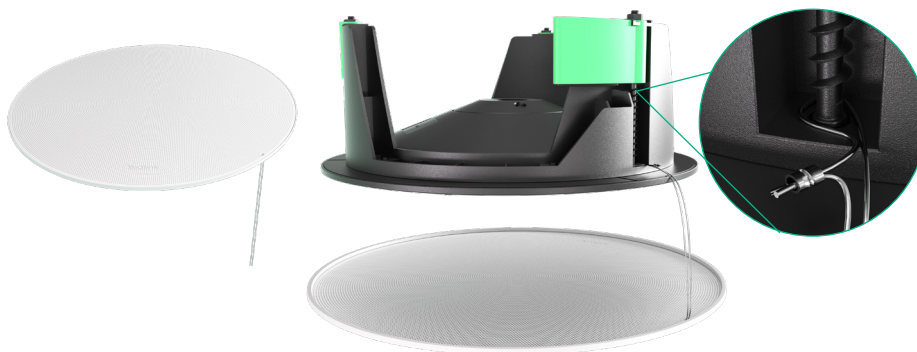
3. Alignez le support de fixation de l'assemblage avec l'ouverture et réinstallez la dalle de plafond.



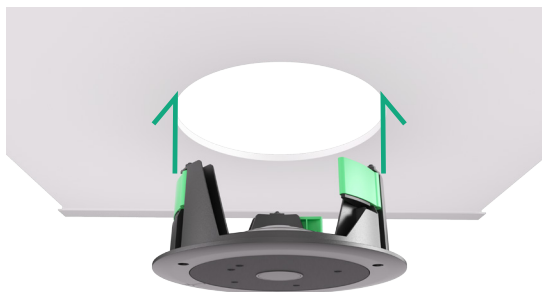
4. Connectez le câble Ethernet et installez le cache-pous-sière avec des vis.



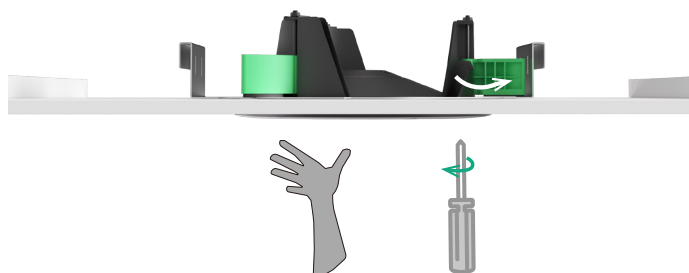
5. Passer la corde de sécurité de la couverture en treillis à travers le trou de la couverture en treillis; Enroulez la corde de sécurité autour du bras de support du CM20; Ensuite, enfiler la corde de sécurité à travers la rondelle; Utilisez une pince pour fixer la rondelle.



6. Insérez l'unité dans le plafond avec le rebord contre la dalle de plafond et soutenez l'unité jusqu'à ce que les pinces soient vissées vers l'extérieur et vers le bas à l'étape suivante.

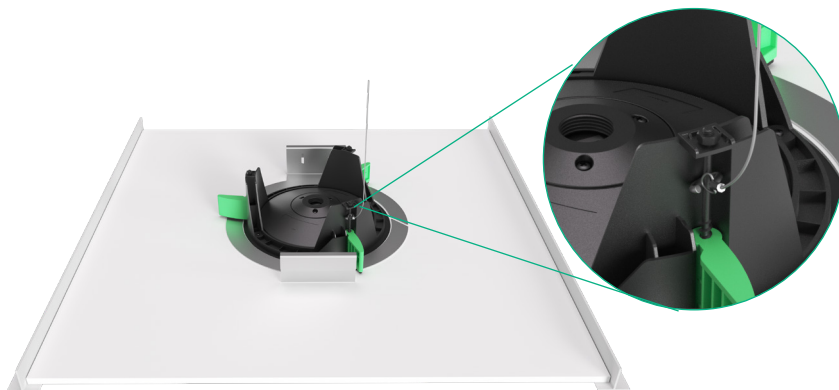


7. Serrez les vis pour abaisser les pinces afin de fixer l'unité au plafond. Ne serrez pas trop.



8. Installer la corde de sécurité de l'appareil sur l'un des points marqués.

Rendez le câble aussi court que possible. Fixez le câble à un point structurel secondaire directement au-dessus de la languette de sécurité sismique pour minimiser la force d'impact et le balancement en cas de défaillance du plafond. Remarque : Cela peut également être fait après l'installation de l'unité s'il y a un accès au plafond.



9. Fixez le couvercle en maille au CM20. Les aimants le maintiendront en place.



Optionnel 2 : Avec des ponts de renforcement

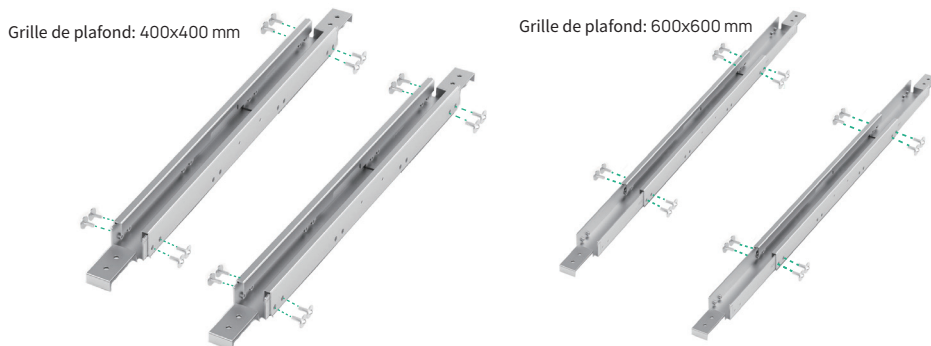
- La grille de plafond doit avoir une capacité portante supérieure ou égale à 1,38 kg.
- La compatibilité de la largeur de la fente de la grille de plafond (barre en T) comprend : 22 mm, 24 mm, 32 mm, et 38 mm.
- La compatibilité de la largeur de la fente de la grille de plafond (triangle) comprend : 25mm, 30mm, 35mm.
- L'épaisseur de la grille de plafond doit être inférieure à 35 mm.

1. Faites passer les fils jusqu'aux emplacements des appareils.
2. Retirez la dalle de plafond et utilisez le support de fixation de l'assemblage ou le gabarit d'instructions de déploiement pour découper un trou au centre de la dalle. Enlevez tous les débris autour du trou.

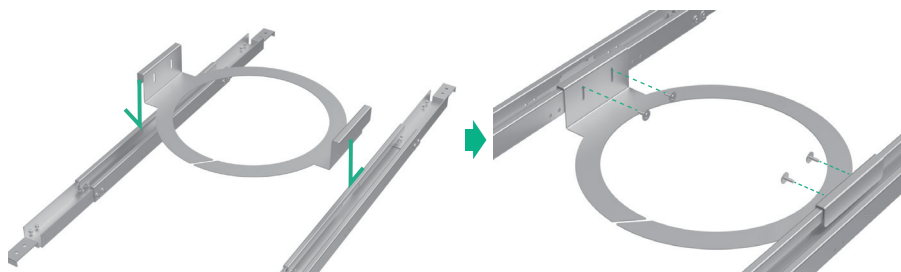


Diamètre d'ouverture : 200-205mm; Profondeur d'ouverture: 80 mm

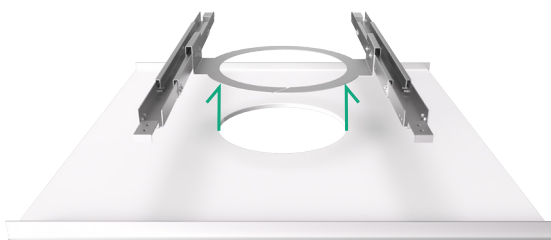
3. Ajustez la longueur des ponts de renfort et fixez-les avec des vis.



4. Fixez le support de montage de l'assemblage sur le pont de renfort et fixez-le avec des vis.



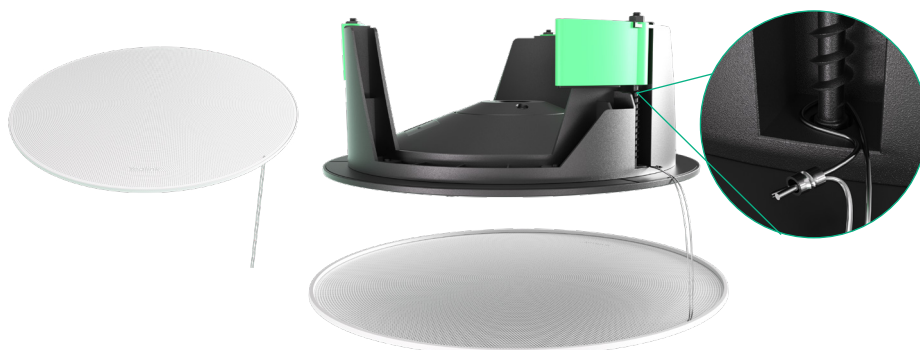
5. Placez le pont de renfort sur la grille (compatible avec la grille de plafond suspendu en T et la grille de plafond suspendu en triangle), réinstallez la dalle de plafond et alignez avec l'ouverture.



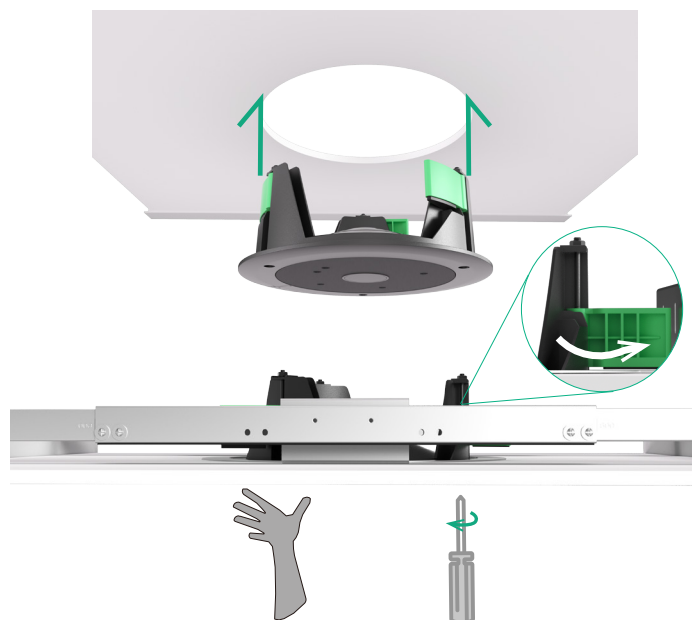
6. Connectez le câble Ethernet et installez le cache-poussière avec des vis.



7. Passer la corde de sécurité de la couverture en treillis à travers le trou de la couverture en treillis; Enroulez la corde de sécurité autour du bras de support du CM20; Ensuite, enfiler la corde de sécurité à travers la rondelle; Utilisez une pince pour fixer la rondelle.



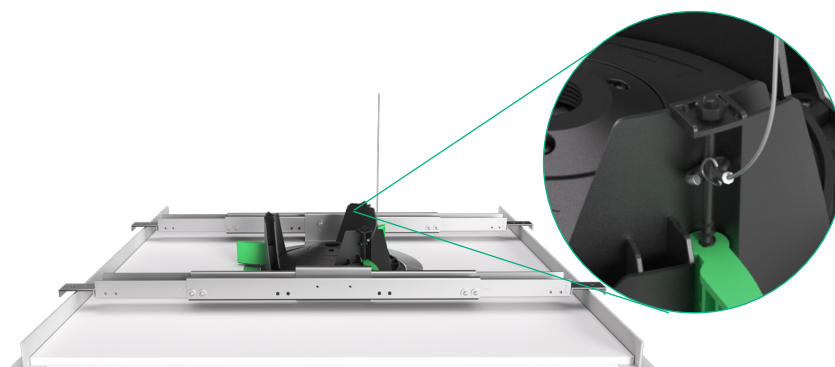
8. Insérez l'unité dans le plafond avec le rebord contre la dalle de plafond et soutenez l'unité jusqu'à ce que les pinces soient vissées vers l'extérieur et vers le bas à l'étape suivante.
9. Serrez les vis pour abaisser les pinces afin de fixer l'unité au plafond.
Ne serrez pas trop.



10. Installer la corde de sécurité de l'appareil sur l'un des points marqués.

Rendez le câble aussi court que possible. Fixez le câble à un point structurel secondaire directement au-dessus de la languette de sécurité sismique pour minimiser la force d'impact et le balancement en cas de défaillance du plafond.

Remarque : Cela peut également être fait après l'installation de l'unité s'il y a un accès au plafond.



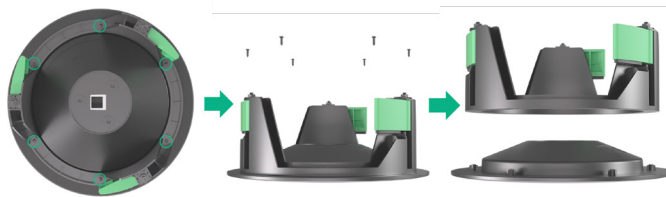
11. Fixez le couvercle en maille au CM20. Les aimants le maintiendront en place.



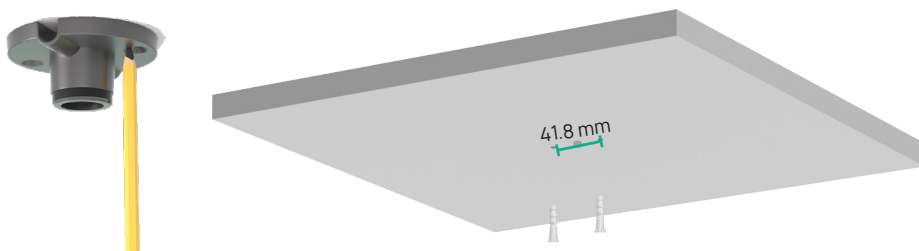
Optionnel 3 : Avec composant au plafond

 La grille de plafond doit avoir une capacité de charge supérieure à 1,0 KG.

1. Faites passer les fils jusqu'aux emplacements des appareils.
2. Retirez le support au-dessus du CM20.



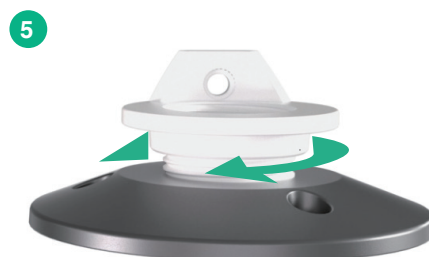
3. Utilisez la base de montage noire pour tracer les positions des poteaux, percer des trous et insérer des écrous d'expansion.



4. Passez le câble réseau à travers le trou central ($\Phi 21\text{mm}$) de la base de montage noire et installez la base de montage au plafond en utilisant des vis d'expansion.



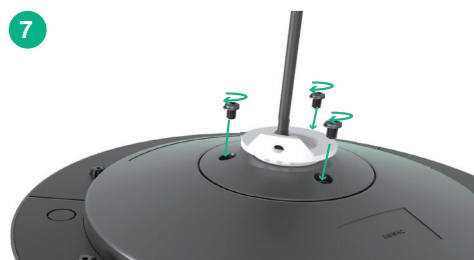
5. Assembler l'anneau de montage blanc et le couvercle anti-poussière en une seule unité.



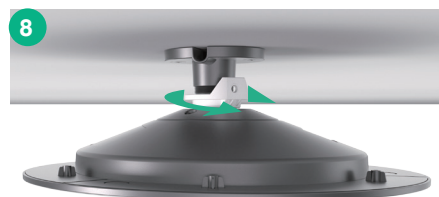
6. Passez le câble Ethernet à travers l'unité et connectez le câble Ethernet au CM20. Il se peut que vous deviez retirer le câble Ethernet avec un embout, car le trou central ne fait que $\Phi 21\text{mm}$.



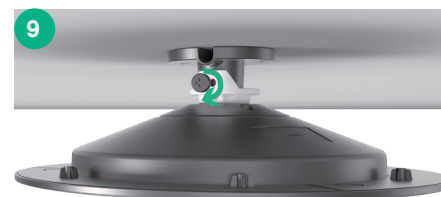
7. Installez l'unité sur CM20 avec des vis.



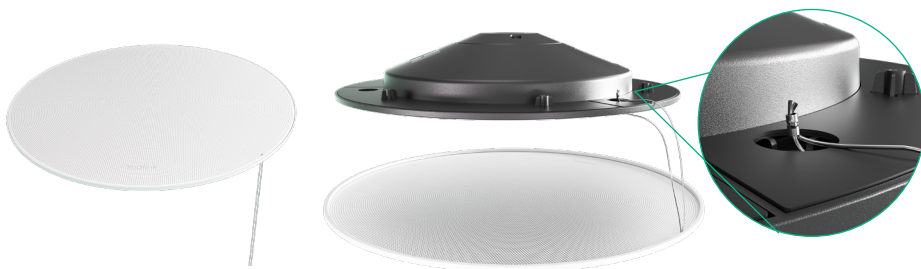
8. Serrez l'anneau de montage à la base de montage.



9. Faire tourner légèrement CM20 pour ajuster la flèche à 0° . Après ajustement, fixez la connexion avec des vis pour obtenir une bonne performance de captation pour le CM20.




10. Passer la corde de sécurité de la couverture en treillis à travers le trou de la couverture en treillis; Enroulez la corde de sécurité autour du bras de support du CM20; Ensuite, enfiler la corde de sécurité à travers la rondelle; Utilisez une pince pour fixer la rondelle.



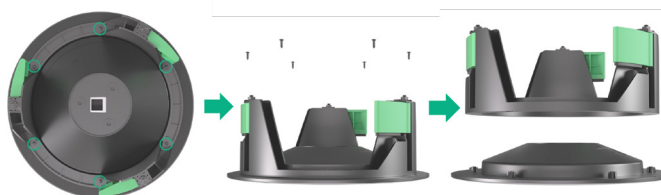
11. Fixez le couvercle en maille au CM20. Les aimants le maintiendront en place.



Optionnel 4: Avec des cordes de suspension

 La grille de plafond doit avoir une capacité de charge supérieure à 1,0 KG.

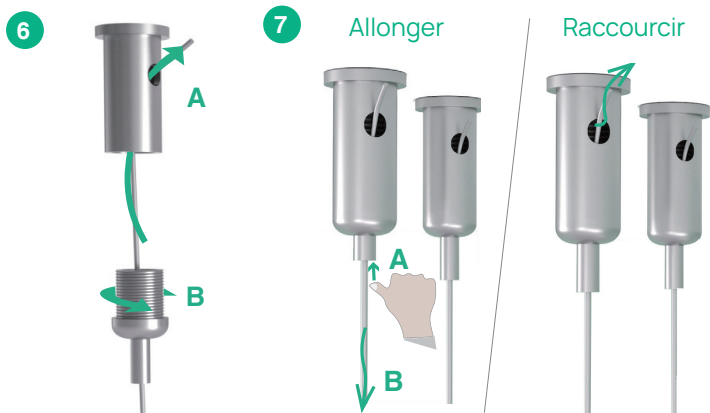
1. Faites passer les fils jusqu'aux emplacements des appareils.
2. Retirez le support au-dessus du CM20.



3. Desserrez le verrou du fil de la corde de suspension.
4. Utilisez le modèle d'instructions de déploiement pour marquer les positions des trous et percer les trous. Alignez la flèche indicatrice du modèle d'instructions de déploiement à l'avant de la salle de conférence.
5. Insérez les écrous d'expansion, puis utilisez des vis d'expansion pour fixer le verrou de fil.



6. Enfilez la corde de suspension à travers le verrou de fil et serrez le verrou de fil. Assurez-vous que les verrous de fil sont solidement installés au plafond en tirant doucement sur la corde de suspension.
7. Ajustez la corde à la longueur appropriée et coupez la partie excédentaire.



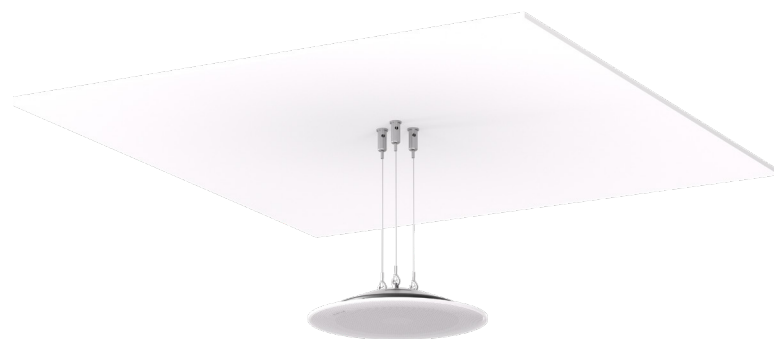
8. Serrez le pilier en cuivre sur le CM20.
9. Fixez le crochet sur la corde de suspension au pilier en cuivre et connectez le câble Ethernet.



10. Passer la corde de sécurité de la couverture en treillis à travers le trou de la couverture en treillis; Enroulez la corde de sécurité autour du bras de support du CM20; Ensuite, enfiler la corde de sécurité à travers la rondelle; Utilisez une pince pour fixer la rondelle.



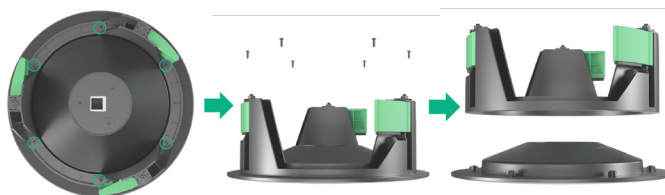
11. Fixez le couvercle en maille au CM20. Les aimants le maintiendront en place.



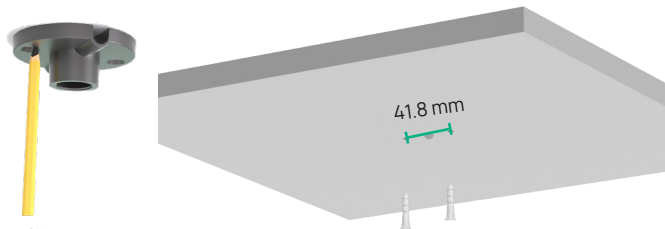
Optionnel 5 : Avec Poteau à Longueur Réglable

 La grille de plafond doit avoir une capacité de charge supérieure à 1,0 KG.

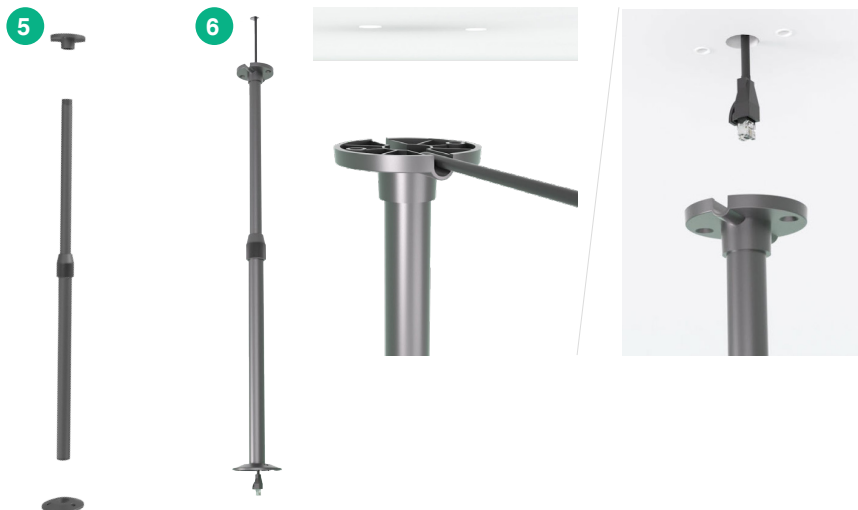
1. Faites passer les fils jusqu'aux emplacements des appareils.
2. Retirez le support au-dessus du CM20.



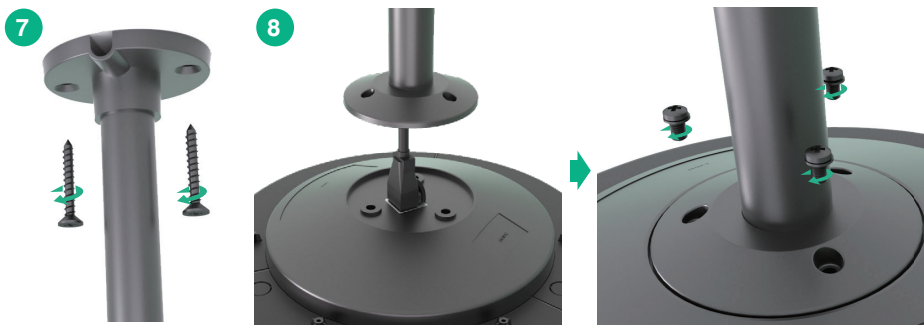
- Desserrer l'adaptateur de poteau suspendu du poteau réglable en longueur.
- Utilisez l'adaptateur de suspension pour dessiner les positions des poteaux, percer des trous et insérer des écrous d'expansion.



- Assemblez l'adaptateur de poteau suspendu, le poteau réglable en longueur et le couvercle anti-poussière en une seule unité.
- Passer le câble réseau au milieu de l'unité.



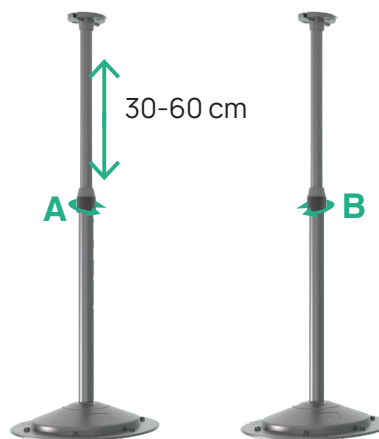
- Utilisez les chevilles d'expansion pour installer l'unité au plafond.
- Connectez le câble Ethernet au CM20 et installez le cache anti-poussière sur le CM20 avec des vis.



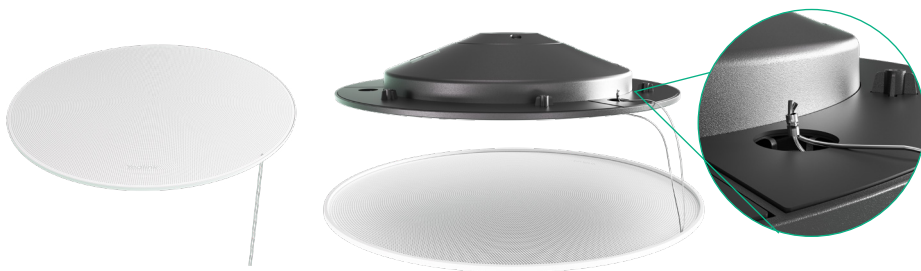
- A: Tournez l'anneau élastique pour ajuster l'orientation et la hauteur du CM20;

B: Serrer l'anneau élastique une fois le réglage terminé.

Veillez vous assurer que la flèche indicatrice pointe dans la même direction (la flèche indique l'angle de 0° de la direction de prise de son du CM20, qui sera utilisée à des fins de localisation sonore).



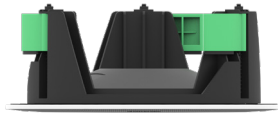
10. Passer la corde de sécurité de la couverture en treillis à travers le trou de la couverture en treillis; Enroulez la corde de sécurité autour du bras de support du CM20; Ensuite, enfiler la corde de sécurité à travers la rondelle; Utilisez une pince pour fixer la rondelle.



11. Fixez le couvercle en maille au CM20. Les aimants le maintiendront en place.



Contenido de la caja



Φ215*H81mm
CM20



D=223mm Cubierta de
malla blanca y negra



Cuerda de seguridad
(Para cubierta de malla
blanca)



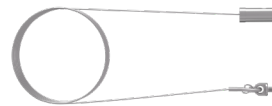
Ceiling Microphone CM20



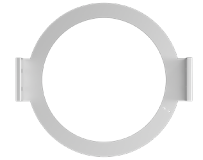
English | Deutsch | Français | Español
Quick Start Guide

Guía de inicio rápido

En el techo
con soporte
de fijación de
montaje



Cuerda de seguridad
(Para dispositivo)



D=205mm
Soporte de fijación
de ensamblaje

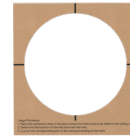
En el techo con
Puentes de
Refuerzo



Puente de Refuerzo



M3*6PWMHOZN3
× 20



Plantilla de instrucciones de
implementación



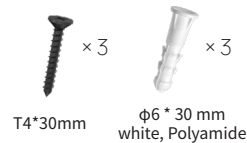
T4*30mm
φ6 * 30 mm
white, Polyamide

Tornillos y pernos de
expansión

En el techo con
componente
en el techo
(opcional)



Componente en el techo



T4*30mm
φ6 * 30 mm
white, Polyamide

Tornillos y pernos de
expansión



× 5

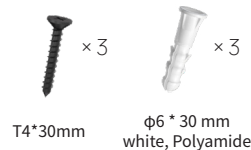
Suspender
el techo con
soporte de
fijación de
montaje



Ensamblaje de cuerda de
suspensión



Plantilla de
instrucciones de
implementación



T4*30mm
φ6 * 30 mm
white, Polyamide

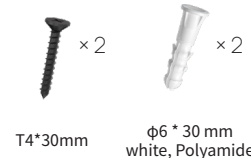
Tornillos y pernos de
expansión

3*6PMOZN3+

Suspender el
techo con un
poste de longitud
ajustable
(opcional)



Polo Ajustable en Longitud
+ Adaptador de Polo
Suspendido



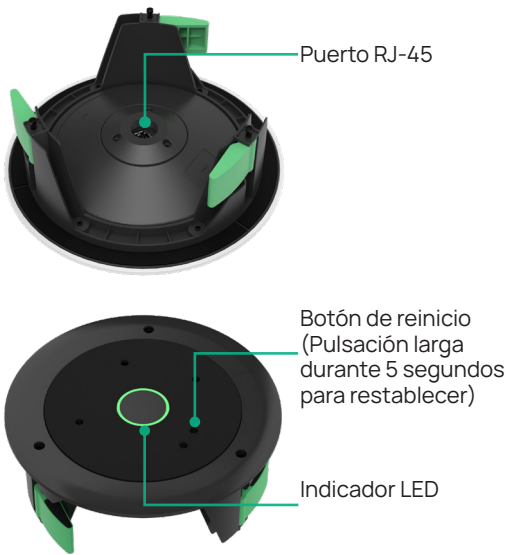
T4*30mm
φ6 * 30 mm
white, Polyamide

Tornillos y pernos de
expansión



Cubierta de polvo

Introducción al Hardware



Indicadores LED	Introducción
Naranja	<ul style="list-style-type: none"> Inicializando y no conectado a un dispositivo anfitrión Reiniciando
Apagado	<ul style="list-style-type: none"> Apagado Inactivo: Puede configurar en Designer que el dispositivo permanezca con una luz verde fija o se apague cuando esté inactivo.
Verde fijo	<ul style="list-style-type: none"> En una llamada Inactivo: Puede configurar en Designer que el dispositivo permanezca con una luz verde fija o se apague cuando esté inactivo.
Rojo fijo	Desactivado
Parpadea en rojo y verde alternativamente	Buscando dispositivos
Parpadea en naranja lentamente	Actualizando
Parpadea en rojo	Excepción de red

Planificar la instalación

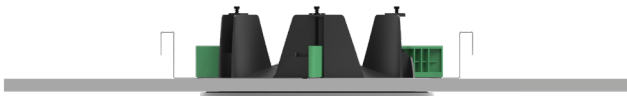
Notas de seguridad



- 1. IMPORTANTE:** Por favor, lea las instrucciones de instalación antes de instalar este micrófono.
- 2. PRECAUCIÓN:** La instalación del micrófono Yealink debe ser realizada únicamente por personal capacitado y calificado. Lesiones graves y/o pérdida de vidas pueden ocurrir si este producto se instala incorrectamente.
- 3. Peligro:** Se recomienda sujetar un cable de seguridad a un lugar resistente y capaz de soportar carga que esté separado del punto principal de montaje del altavoz. El cable de seguridad debe tener una holgura mínima para evitar una fuerza cinética excesiva en caso de una falla en el montaje principal.
- 4. Clasificado UL 2043 con calificación Plenum** (apto para espacios de manipulación de aire).

Metodo de instalacion

1. En el techo



- Opcional 1: con soporte de fijación de ensamblaje
- Opcional 2: con Puentes de Refuerzo

2. En el techo



- Opción 3: con componentes en el techo

3. Suspender del techo



- Opcional 4: con cuerdas de suspensión
- Opcional 5: con poste de longitud ajustable

Notas importantes

- El CM20 está diseñado con alta sensibilidad para una captura de sonido precisa. Por favor, evite desplegar el CM20 cerca de cualquier dispositivo que pueda interferir, como salidas de aire acondicionado y luces.
- Durante el despliegue, por favor asegúrese de que las flechas en los CM20s estén todas apuntando en la misma dirección para facilitar el despliegue funcional posterior.



- Para la mayoría de las habitaciones, recomendamos:
 - Altura de montaje: 2.5 a 3.3 m (8.2 a 10.83 pies).
 - Proveemos cuerdas de suspensión de 3 metros. Si necesitas cuerdas más largas, por favor cómpralas por separado.

Instalación

Opcional 1: Con soporte de fijación de montaje

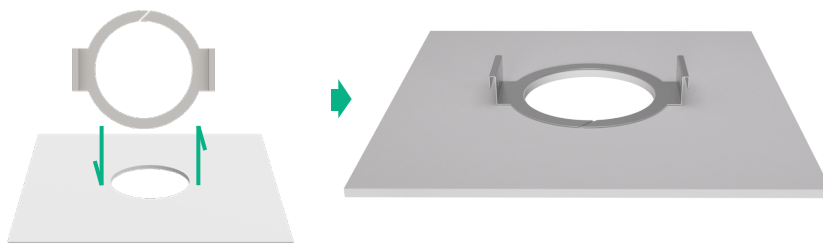
- La rejilla del techo debe tener una capacidad de carga de más de 1.38 KG.
- El grosor de la rejilla del techo debe ser inferior a 35mm.

1. Pase los cables a las ubicaciones de los dispositivos.
2. Retire la loseta del techo y use el soporte de fijación del conjunto o la plantilla de instrucciones de despliegue para cortar un agujero en el centro de la loseta. Retira cualquier residuo alrededor del agujero.



Diámetro de apertura: 200-205mm; Profundidad de apertura: 80 mm

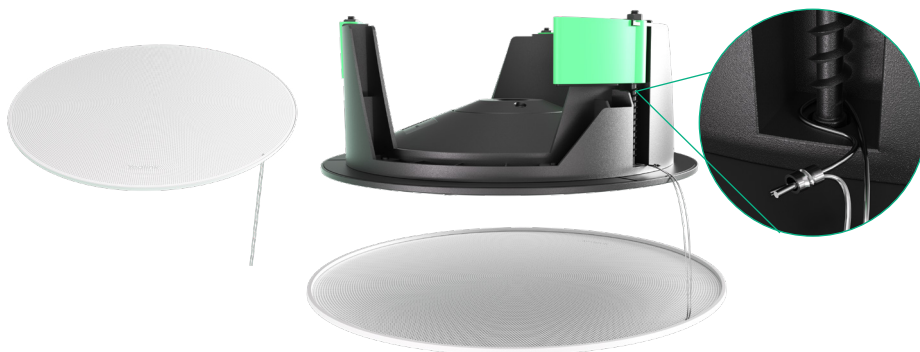
3. Alinee el soporte de fijación del ensamblaje con la abertura y vuelva a instalar la placa del techo.



4. Conecte el cable Ethernet e instale la tapa contra el polvo con tornillos.



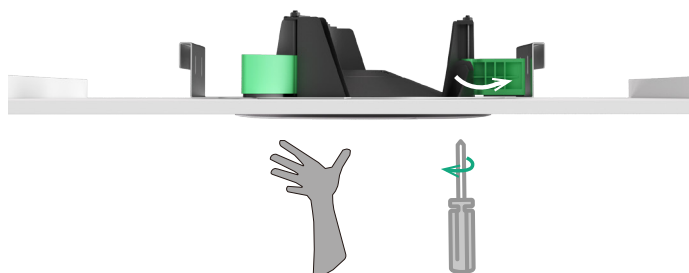
5. Enhebra la cuerda de seguridad de la cubierta de malla a través del agujero en la cubierta de malla; Envuelve la cuerda de seguridad alrededor del brazo de soporte del CM20; Luego pasa la cuerda de seguridad a través de la arandela; Use alicates para asegurar la arandela.



6. Inserte la unidad en el techo con el borde contra la baldosa del techo y sostenga la unidad hasta que los sujetadores sean atornillados hacia afuera y hacia abajo en el siguiente paso.



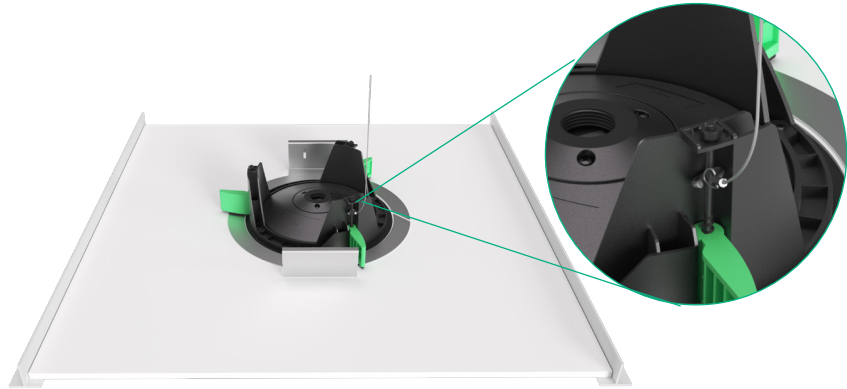
7. Ajusta los tornillos para bajar las abrazaderas y asegurar la unidad en el techo. No apriete demasiado.



8. Instale la cuerda de seguridad del dispositivo en uno de los puntos marcados.

Haz el cable lo más corto posible. Conecte el cable a un punto estructural secundario directamente sobre la lengüeta de seguridad sísmica para minimizar la fuerza de impacto y el balanceo en caso de una falla del techo.

Nota: Esto también se puede hacer después de instalar la unidad si hay acceso en el techo.



9. Coloca la cubierta de malla en el CM20. Los imanes lo mantendrán en su lugar.



Opcional 2: Con puentes de refuerzo

- La rejilla del techo debe tener una capacidad de carga superior o igual a 1,38KG.
- La compatibilidad del ancho de ranura de la rejilla del techo (barra en T) incluye: 22mm, 24mm, 32mm, y 38mm.
- La compatibilidad del ancho de la ranura de la rejilla del techo (triángulo) incluye: 25mm, 30mm, 35mm.
- El grosor de la rejilla del techo debe ser inferior a 35mm.

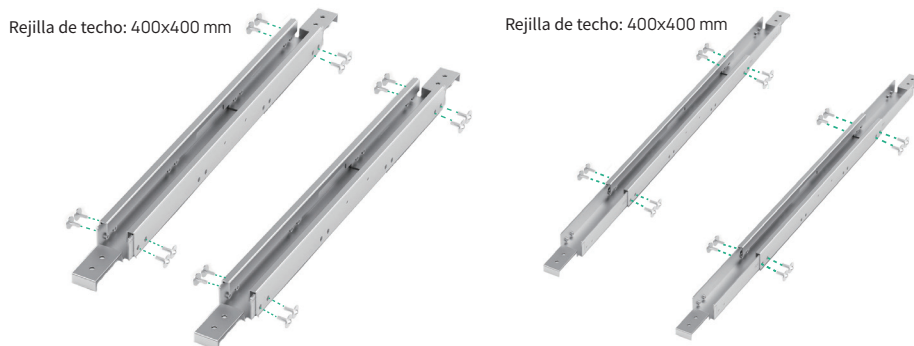
1. Pase los cables a las ubicaciones de los dispositivos.

2. Retire la loseta del techo y use el soporte de fijación del conjunto o la plantilla de instrucciones de despliegue para cortar un agujero en el centro de la loseta. Retire cualquier escombros alrededor del agujero.

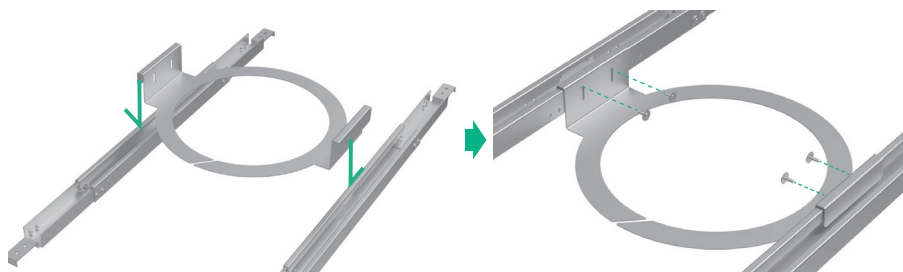


Diámetro de apertura: 200-205mm; Profundidad de apertura: 80 mm

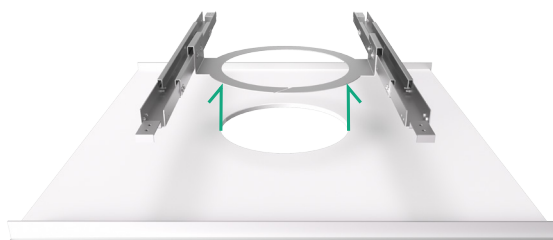
3. Ajusta la longitud de los puentes de refuerzo y fíjalo con tornillos.



4. Ajuste el soporte de fijación del ensamblaje en el puente de refuerzo y fíjelo con tornillos.



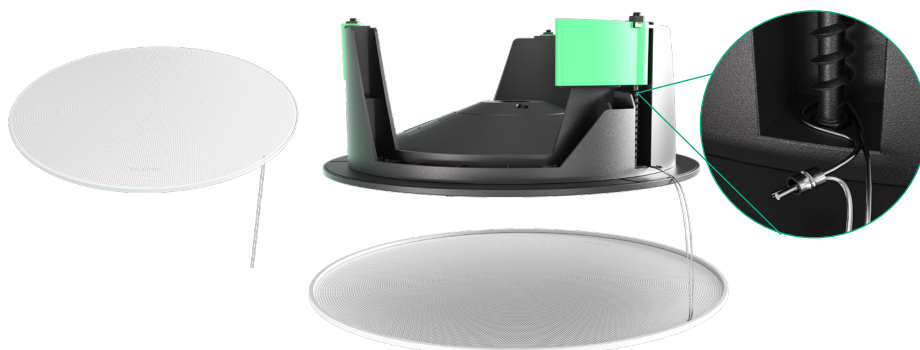
5. Coloque el puente de refuerzo en la rejilla (compatible con rejilla de techo suspendido en T y rejilla de techo suspendido en triángulo), reinstale la placa del techo y alinéela con la abertura.



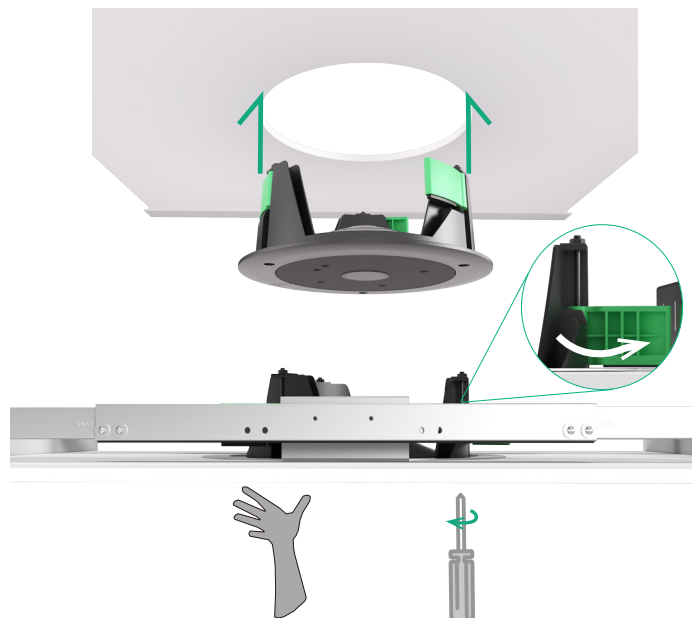
6. Conecte el cable Ethernet e instale la tapa contra el polvo con tornillos.



7. Enhebra la cuerda de seguridad de la cubierta de malla a través del agujero en la cubierta de malla; Envuelve la cuerda de seguridad alrededor del brazo de soporte del CM20; Luego pasa la cuerda de seguridad a través de la arandela; Use alicates para asegurar la arandela.



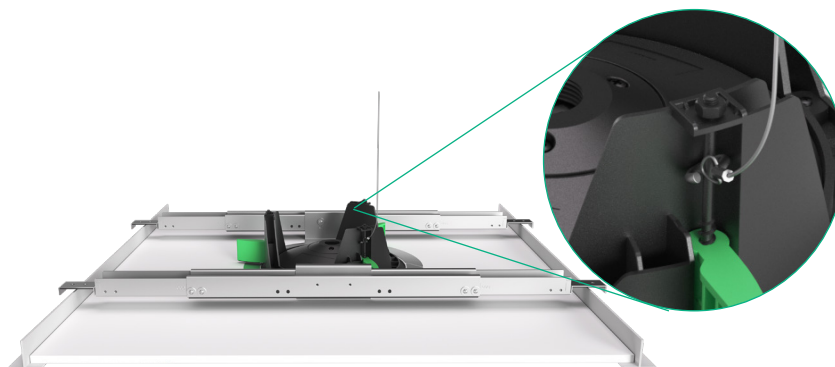
8. Inserte la unidad en el techo con el borde contra la baldosa del techo y sostenga la unidad hasta que los sujetadores sean atornillados hacia afuera y hacia abajo en el siguiente paso.
9. Ajusta los tornillos para bajar las abrazaderas y asegurar la unidad en el techo.
No apriete demasiado.



10. Instale la cuerda de seguridad del dispositivo en uno de los puntos marcados.

Haz el cable lo más corto posible. Conecte el cable a un punto estructural secundario directamente sobre la lengüeta de seguridad sísmica para minimizar la fuerza de impacto y el balanceo en caso de una falla del techo.


Nota: Esto también se puede hacer después de instalar la unidad si hay acceso en el techo.



11. Coloca la cubierta de malla en el CM20. Los imanes lo mantendrán en su lugar.

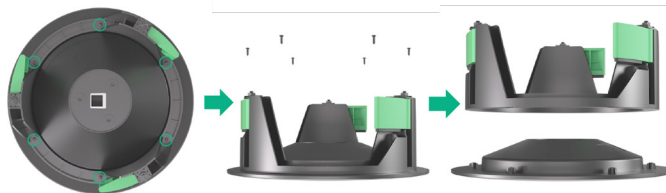


Opcional 3: Con componente en el techo

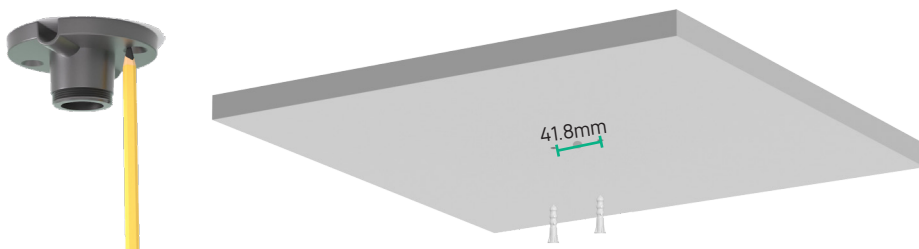
 La rejilla del techo debe tener una capacidad de carga de más de 1,0 kg.

1. Pase los cables a las ubicaciones de los dispositivos.

2. Retire el soporte por encima del CM20.



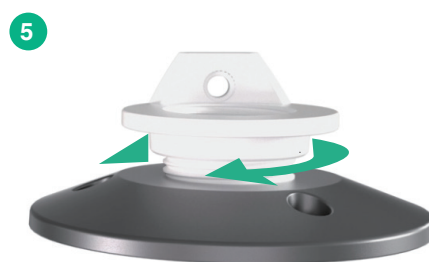
3. Utilice la base de montaje negra para marcar las posiciones de los postes, taladrar agujeros e insertar tuercas de expansión.



4. Pase el cable de red a través del agujero central ($\Phi 21\text{mm}$) de la base de montaje negra e instale la base de montaje en el techo usando tornillos de expansión.



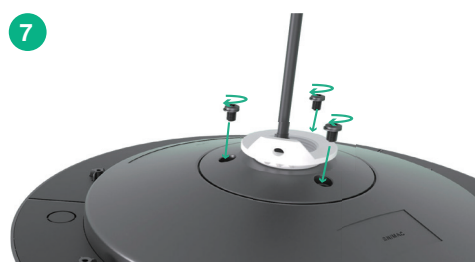
5. Ensamble el anillo de montaje blanco y la cubierta de polvo en una sola unidad.



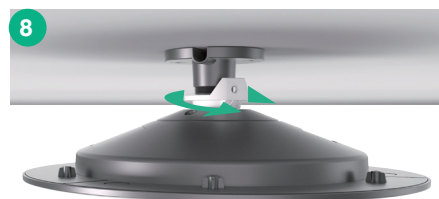
6. Pase el cable Ethernet a través de la unidad y conecte el cable Ethernet al CM20. Es posible que necesites quitar el cable Ethernet con un protector, ya que el agujero central es solo de $\Phi 21\text{mm}$.



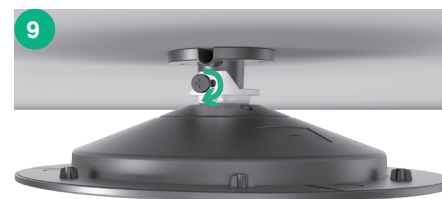
7. Instale la unidad en CM20 con tornillos.



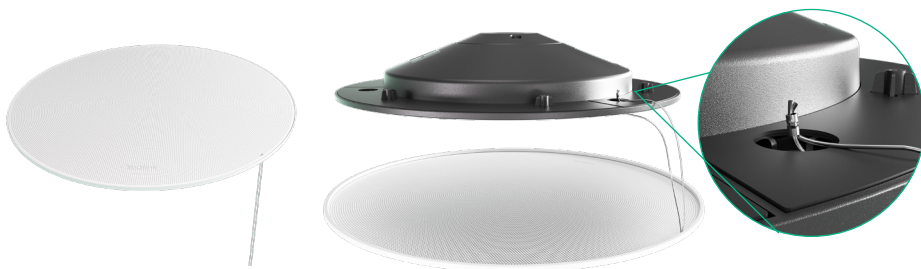
8. Apriete el anillo de montaje a la base de montaje.



9. Gire ligeramente CM20 para ajustar la flecha a 0° . Después del ajuste, fije la conexión con tornillos para lograr un buen rendimiento de captación para el CM20.



10. Enhebra la cuerda de seguridad de la cubierta de malla a través del agujero en la cubierta de malla; Envuelve la cuerda de seguridad alrededor del brazo de soporte del CM20; Luego pasa la cuerda de seguridad a través de la arandela; Use alicates para asegurar la arandela.



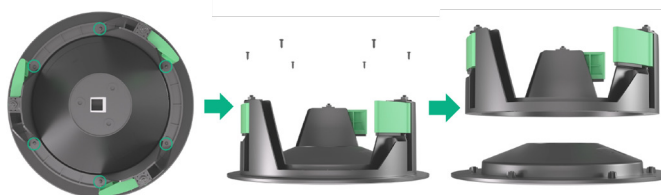
11. Coloca la cubierta de malla en el CM20. Los imanes lo mantendrán en su lugar.



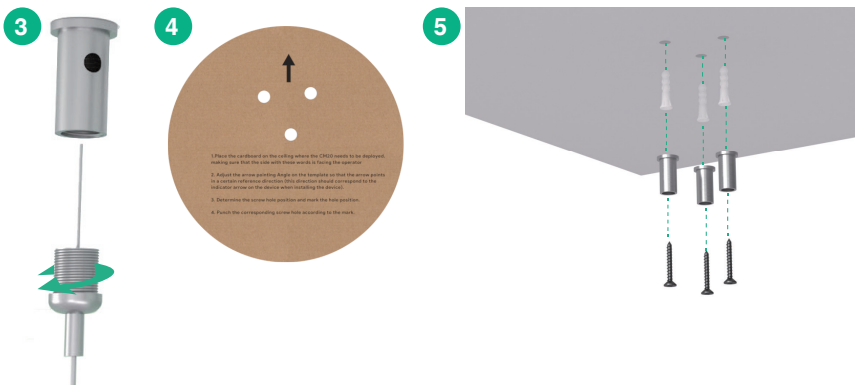
Opcional 4: Con cuerdas de suspensión

 La rejilla del techo debe tener una capacidad de carga de más de 1,0 kg.

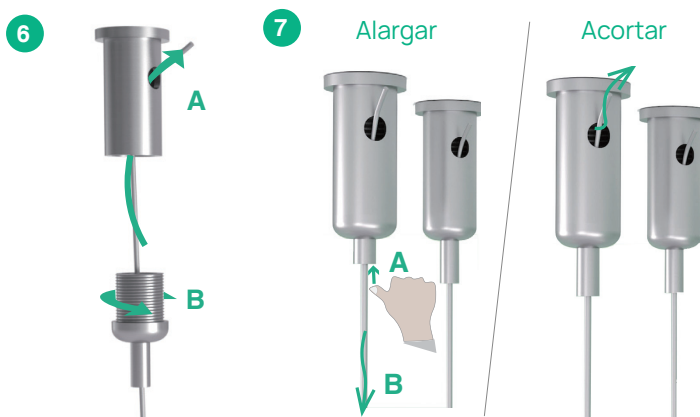
1. Pase los cables a las ubicaciones de los dispositivos.
2. Retire el soporte por encima del CM20.



- Afloja el bloqueo del cable de la cuerda de suspensión.
- Utilice la plantilla de instrucciones de despliegue para marcar las posiciones de los agujeros y perforar los agujeros. Alinee la flecha indicadora de la plantilla de instrucciones de despliegue al frente de la sala de conferencias.
- Inserte las tuercas de expansión y luego use tornillos de expansión para fijar el bloqueo de alambre.



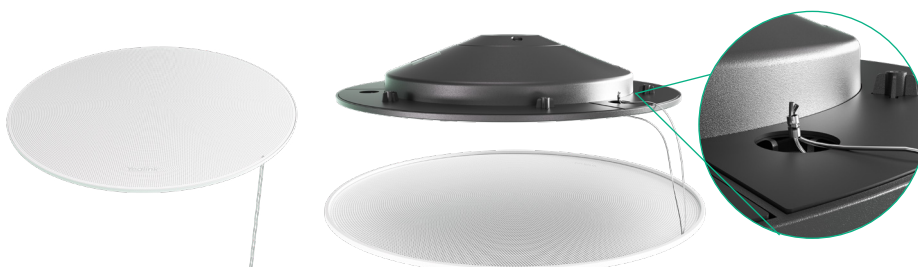
- Pase la cuerda de suspensión a través del bloqueo de alambre y apriete el bloqueo de alambre. Asegúrese de que los cierres de los cables estén instalados de manera segura en el techo arrastrando suavemente la cuerda de suspensión.
- Ajusta la cuerda a la longitud adecuada y corta la parte sobrante.



- Ajusta el pilar de cobre en el CM20.
- Sujeta el gancho en la cuerda de suspensión al pilar de cobre y conecta el cable Ethernet.




- Enhebra la cuerda de seguridad de la cubierta de malla a través del agujero en la cubierta de malla; Envuelve la cuerda de seguridad alrededor del brazo de soporte del CM20; Luego pasa la cuerda de seguridad a través de la arandela; Use alicates para asegurar la arandela.



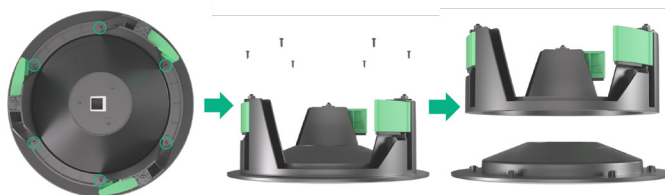
11. Coloca la cubierta de malla en el CM20. Los imanes lo mantendrán en su lugar.



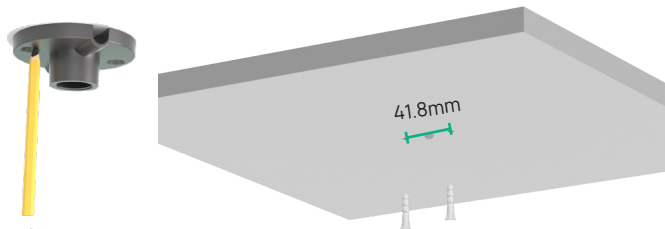
Opcional 5: Con poste ajustable en longitud

 La rejilla del techo debe tener una capacidad de carga de más de 1,0 kg.

1. Pase los cables a las ubicaciones de los dispositivos.
2. Retire el soporte por encima del CM20.



3. Afloje el adaptador del poste suspendido del poste ajustable en longitud.

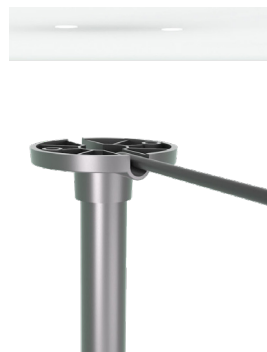


4. Utilice el adaptador de poste suspendido para dibujar las posiciones de los postes, taladrar agujeros e insertar tuercas de expansión.

5. Ensamble el adaptador de poste suspendido, el poste ajustable en longitud y la cubierta de polvo en una sola unidad.



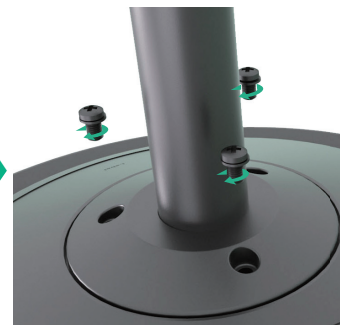
6. Pase el cable de red por el centro de la unidad.



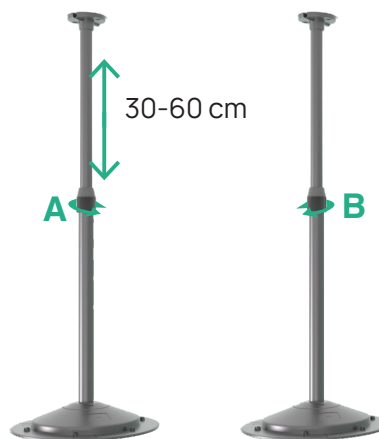
7. Utiliza los tornillos de expansión para instalar la unidad en el techo.



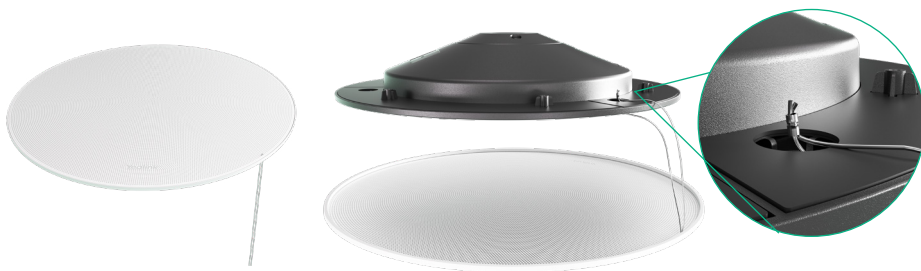
8. Conecte el cable Ethernet al CM20 e instale la tapa antipolvo en el CM20 con tornillos.



9. A: Gire el anillo elástico para ajustar la orientación y la altura del CM20;
B: Ajuste el anillo elástico cuando se haya completado el ajuste.
Por favor, asegúrese de que la flecha del indicador apunte en la misma dirección (la flecha indica el ángulo de 0° de la dirección de captación del CM20, que se utilizará para fines de localización de sonido).



10. Enhebra la cuerda de seguridad de la cubierta de malla a través del agujero en la cubierta de malla; Envuelve la cuerda de seguridad alrededor del brazo de soporte del CM20; Luego pasa la cuerda de seguridad a través de la arandela; Use alicates para asegurar la arandela.



11. Coloca la cubierta de malla en el CM20. Los imanes lo mantendrán en su lugar.





Declaration of Conformity

We,

YEALINK(XIAMEN) NETWORK TECHNOLOGY CO.,LTD

Address: No.666 Hu'an Rd. Huli District Xiamen City, Fujian, P.R. China

Manufacturer: YEALINK(XIAMEN) NETWORK TECHNOLOGY CO.,LTD

Address: No.666 Hu'an Rd. Huli District Xiamen City, Fujian, P.R. China

DATE: 10 / April/2024

declare that the product

Type: Ceiling Microphone

Model: SkySound CM20, CM20

meets the essential requirements and other relevant provisions according to the following EC directive

Directive: 2014/30/EU, 2014/35/EU

Conformity

The product complies with the following standards:

Safety : **EN 62368-1:2020+A11:2020**

EMC: **EN 55032:2015+A11:2020**

EN 55035:2017+A11:2020

EN IEC 61000-3-2: 2019+A1:2021

EN 61000-3-3: 2013+A1:2019

Harmonized: UN-EN62321

Directive 2011/65/EU and (EU)2015/863 of the European Parliament and of the Council of 8 June 2011 and 4 June 2015 on the restriction of the use of certain hazardous substances in electrical and electronic equipment(RoHS 2.0)

Directive 2012/19/EU of the European Parliament and of the Council of 4.July.2012 on Waste electrical and electronic equipment(WEEE)

Regulation (EC) No.1907/2006 of the European Parliament and of the Council of 18.December.2006 on Registration, Evaluation, Authorization, and Restriction of Chemicals (REACH)

The declaration of conformity is issued under the sole responsibility of the manufacturer

NAME: Huahu Wang

DATE:

TITLE: Manager

About Yealink

Yealink (Stock Code: 300628) is a global-leading provider of Unified Communication & Collaboration Solutions specialized in video conferencing, voice communications, and collaboration, dedicated to helping every person and organization embrace the power of "Easy Collaboration, High Productivity".

With best-in-class quality, innovative technology, and user-friendly experiences, Yealink is one of the best providers in more than 140 countries and regions, ranks No.1 in the global market share of IP Phone, and is the Top 5 leader in the video conferencing market (Frost & Sullivan, 2021).

For more information about Yealink, [click here](#).

Copyright

Copyright © 2026 YEALINK(XIAMEN) NETWORK TECHNOLOGY CO., LTD.

All rights reserved. No parts of this publication may be reproduced or transmitted in any form or by any means, electronic or mechanical, photocopying, recording, or otherwise, for any purpose, without the express written permission of Yealink(Xiamen) Network Technology CO., LTD.

Technical Support

Visit Yealink WIKI (<http://support.yealink.com/>) for firmware downloads, product documents, FAQ, and more. For better service, we sincerely recommend you to use Yealink Ticketing system (<https://ticket.yealink.com>) to submit all your technical issues.



YEALINK(XIAMEN) NETWORK TECHNOLOGY CO.,LTD.

Web: www.yealink.com

Addr: No.666 Hu'an Rd,Huli District Xiamen City, Fujian, P.R.C

Copyright©2026 Yealink Inc. All rights reserved.